

SUHF

Sveriges universitets- och
högskoleförbund

The Association of
Swedish Higher Education Institutions

Staten och kapitalet

*Högskolans roll och uppgift
i det statliga systemet*

Riksdag

Regering

Myndigheter

Aktörer

Finansiärer

Intressenter

Allmänheten





- **Universitet** har generellt tillstånd att utfärda examen på forskarnivå
- **Högskolor** måste ansöka om att utfärda examen på forskarnivå i specifika områden
- Med 1977 års högskolereform blev termen "**högskola**" en gemensam benämning på universitet och högskolor
- "Riksdagen beslutar vilka statliga högskolor som skall finnas" (HL 2 kap 1 §)
- "Universitet" är **inte** skyddat enligt lag, utan huvudmannen (oftast staten/regeringen) avgör när beteckningen får användas

Förebilden kommer från antiken och Platons akademi. Grundades i en lund nordväst om Aten 387 f.Kr. Ordet *akademi* kom från att denna lund var förknippad med Akademos (en hjälte i grekisk mytologi)

- Universitetet i Paris/Sorbonne (1100-talet/1257)
- Universitetet i Bologna (1088)
- Uppsala universitet (1477)
- Lunds universitet (1668)
- Stockholms universitet (1878/1960)
- Göteborgs universitet (1891/1954)

Humboldt (1767-1835) och det moderna universitetet

- Ämneskunskaper
- Forskningsanknytning
- *”Lern- und Lehrfreiheit”*



Här och överallt på jorden

**Akademisk kvart
Antagning
Akademisk högtid
Akademiska symboler
Artikel
Avancerad nivå
Campus
College
Dekan
Disciplinnämnd
Disputation
Doktor
Examen
Fakultet
Forskarutbildning**

**Forskning
Föreläsning
Grundnivå
Högskola
Innovation
Institution
Kandidat
Kurs
Licentiat
Magister
Master
Mobilitet
Monografi
Nation
Prefekt**

**Rektor
Samverkan
Seminarium
Studiemedel
Studentinflytande
Tentamen
Utbildning
Undervisning
Universitet**



1977

- ”Den mest genomgripande reformen under 1900-talet”
- Mötte regionala behov
- Arbetsmarknadsanknytning
- All eftergymnasial utbildning – ett system – **HÖGSKOLA**
- Ökad centralstyrning – **Regelstyrning**
- Nya och regionalt förankrade **högskoleenheter** – utan forskning
- Av riksdagen beslutade **anslag**: utbildning – forskning/forskarutbildning
- **Studentinflytande** och **MBL**
- Tillträdesreglerna ändrades och 25:4 tillkom
- Grundutbildningen inriktades mot yrken genom **linjer** och innehållet styrdes av **utbildningsplaner** fastställda av UHÄ samtidigt tillkom fler utbildningar
- Lokalisering av linjerna och antalet nybörjarplatser beslutades av regering och riksdag – **”totaldimensionering”**
- Linje- och fakultetsnämnder infördes
- Externa ledamöter i högskolestyrelser och nämnder

1993

- Utbildning, forskning och effektiv resursanvändning i centrum, inte administration
- Mötte nationella behov
- **Målstyrning** – avreglering – **decentralisering**
- Långsiktiga mål – HL/HF och kortsiktiga – **regleringsbrev**
- Linjesystemet avskaffades – examensordning infördes
- Nytt anslagssystem: **HÅS** och **HÅP**
- Större lokal frihet för den institutionella organisationen
- Rätt för högskolor med fakulteter att inrätta alla nya professorer
- Friare benämning av universitet och högskola
- Stiftelsehögskolor, utan statligt huvudmannaskap
- **Ny** högskolelag och högskoleförordning

- Inrättande av ett fristående nationellt utvärderingssekretariat (nu: UKÄ)
- VHS (nu: UHR) inrättades för att sköta den centrala antagningen

2007

- **Internationell påverkan i ett europeiskt perspektiv**
- **Bolognadeklarationen (Bologna 1999) – Bolognaprocessen**
- **Tre övergripande mål**
 1. **främja mobilitet**
 2. **främja anställningsbarhet**
 3. **främja Europas konkurrens- och attraktionskraft som utbildningskontinent**
- **De övergripande målen har sex operativa mål**
 1. **Tydliga och jämförbara examina**
 2. **Två utbildningsnivåer: grundnivå och avancerad nivå**
 3. **Ett poängsystem**
 4. **Främja av mobilitet**
 5. **Främja av europeiskt samarbete inom kvalitetssäkring**
 6. **Främja den europeiska dimensionen i högre utbildning**

Folkmängd (dec 2018): 10 230 185
Sveriges BNP (2018): 4 790 miljarder kronor

**Högskolan är statens största verksamhet = 1,5 % av BNP
28 % av alla statligt anställda arbetar inom högskolan**

Totala verksamhetskostnader	73,9 miljarder kr
Antal studenter	349 300 (297 300 HÅS) (K: 56 %, M: 44 %)
Antal doktorander	16 860 (antalet minskar, K: 46 %, M: 54 %)
Antal anställda	76 180 (61 430 helårspers) varav 36 984 lärare/forskare (K: 46 %, M: 54 %)

Källa: UKÄ Årsrapport 2019
Försvarets hemsida
Arbetsförmedlingens hemsida

29 % av professorerna är kvinnor

Försvaret: ca 20 100 anställda (personer)
Arbetsförmedlingen: ca 14 000 anställda (personer)

Högre utbildning i Sverige

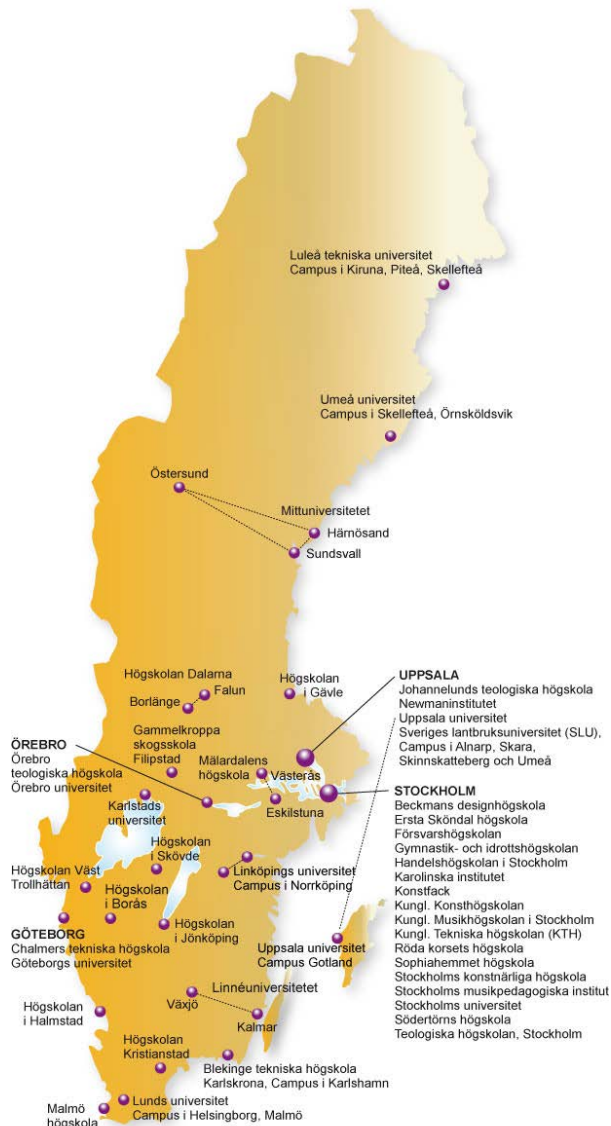
Totalt ett **50-tal** utbildningsanordnare
för högskoleutbildning

14 universitet och **17 högskolor**
med staten som huvudman

Enskilda utbildningsanordnare

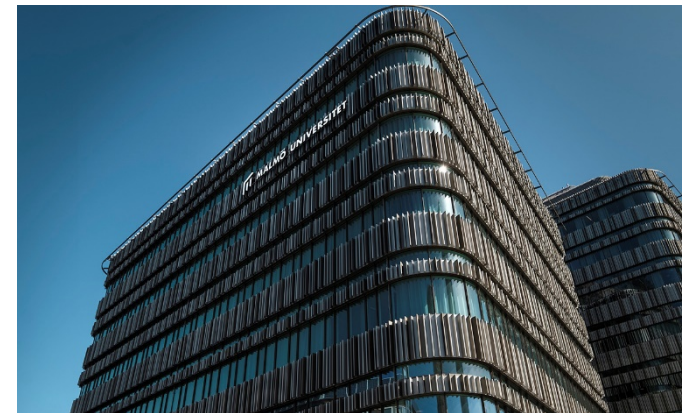
- **Chalmers tekniska högskola AB** och **Stiftelsen Högskolan i Jönköping/Jönköping University** (stiftelser sedan 1995)
- **Handelshögskolan i Stockholm** (juridisk person "*sui generis*" – av sitt eget slag)
- **Röda korsets högskola** (stiftelse)
- **Sophiahemmet högskola** (ideell förening)
- **Ersta Sköndal Bräcke högskola** (aktiebolag)

Resten är små utbildningsanordnare



Nya högskolor och sammanslagningar

- 1996 Södertörns högskola
- 1998 Malmö högskola – *Malmö universitet 2018*
- 1999 Karlstads universitet, Örebro universitet och Växjö universitet
- 2005 Mittuniversitetet
- 2008 Försvarshögskolan
- 2010 *Linnéuniversitetet*, Högskolan i Kalmar och Växjö universitet
- 2013 *Högskolan Gotland*, del av Uppsala universitet, nu Campus Gotland
- 2014 Dans och cirkushögskolan, Operahögskolan och Stockholms dramatiska högskola, *Stockholms konstnärliga högskola*



”Sveriges universitets- och högskoleförbund (SUHF) bildades 1995. SUHF tillvaratar universitetens och högskolornas intressen utåt och verkar inåt i frågor där samordning behövs. 37 universitet och högskolor är medlemmar på frivillig grund.”

En arena för samverkan

- **Arbetsgrupper**
- **Arbetar genom framställningar, rekommendationer och uttalanden**
- **Verkar internationellt genom NUS, EUA och IAU**
- **Har motsvarigheter i alla världens länder**

Verksamhetens kostnader – några exempel

Störst i SUHF – Lunds universitet: 8,5 miljarder (5 236 anställda)

Uppsala universitet – 7,1 miljarder (4 648 anställda)

Göteborgs universitet – 6,6 miljarder (4 182 anställda)

Malmö universitet – 1,5 miljarder (1 062 anställda)

Mälardalens högskola – 951 miljoner (662 anställda)

Minst i SUHF – Kungliga Konsthögskolan: 83 miljoner (43 anställda)

Minst – Gammelkroppa skogsskola: 4 miljoner (3 anställda)



Internationell jämförelse

- **18 400 universitet/högskolor i världen i 196 länder**
- **ETER: 2 465 higher education institutions, more than 17 million students at Bachelor, Master and PhD level, in 32 European countries**
- **Mer än 207 miljoner studenter i världen (2014)**
 - **Antalet fördubblades mellan 2000-2014**
- **7-8 miljoner forskare och lärare i världen (?)**

Ca typ!

Högskolan har **två uppgifter** (HL 1 kap. 2 §):

1. utbildning
2. forskning

”I högskolornas uppgift ska ingå att **samverka** med det omgivande samhället och informera om sin verksamhet samt verka för att forskningsresultat tillkomna vid högskolan kommer till nytta.”

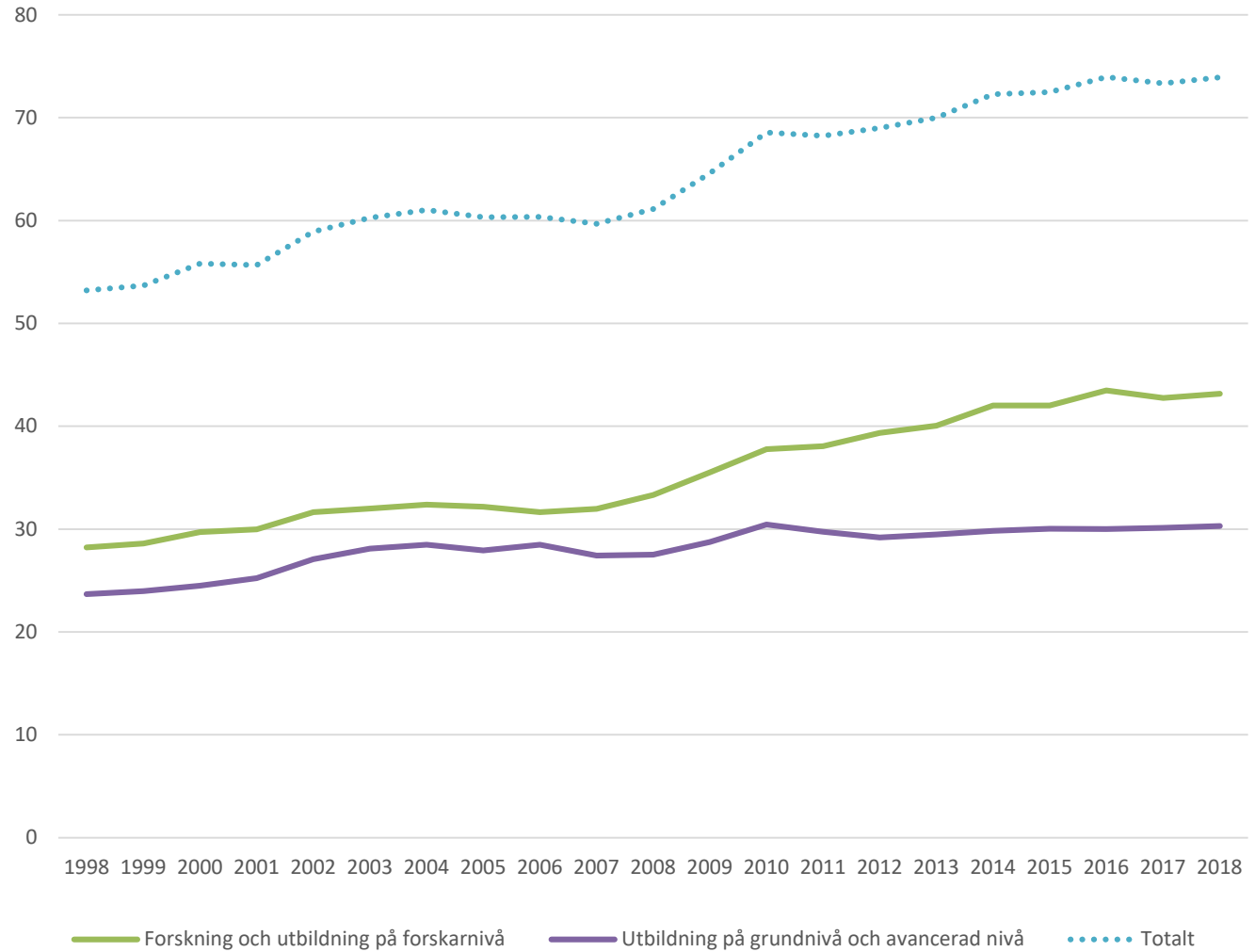
Verksamheten finansieras till stor del med statliga anslag som beslutas av riksdagen

Medlen ges i **två anslag**: ett för utbildning, ett för forskning (+ ALF och övrigt)

Lite mindre än hälften är utbildning, lite mer än hälften forskning



Intäkter för utbildning och forskning



Utbildningsuppdrag

- **Takbelopp** = den maximala ersättning som lärosätet kan få för utbildning
- ”Takbeloppet är **inte** beräknat i form av ett visst antal utbildningsplatser eller helårsstudenter. Det finns alltså ingen nationellt planerad utbildningsvolym i högskolan.” (Källa: UKÄ)
- Läkare, ingenjörer, sjuksköterskor, lärare – vill gärna statsmakterna styra över...
- Regleringsbrev



Utbildning

Med högskoleutbildning menas utbildning på eftergymnasial nivå som regleras i högskolelagstiftningen.

Organiseras i **kurser** på tre nivåer

Avgiftsfri (**≠ gratis!**) för svenska studenter, studenter från EU/EES, Schweiz och inom utbytesprogram

Övriga måste betala anmälnings- och studieavgifter med full kostnadstäckning (infördes hösten 2011)

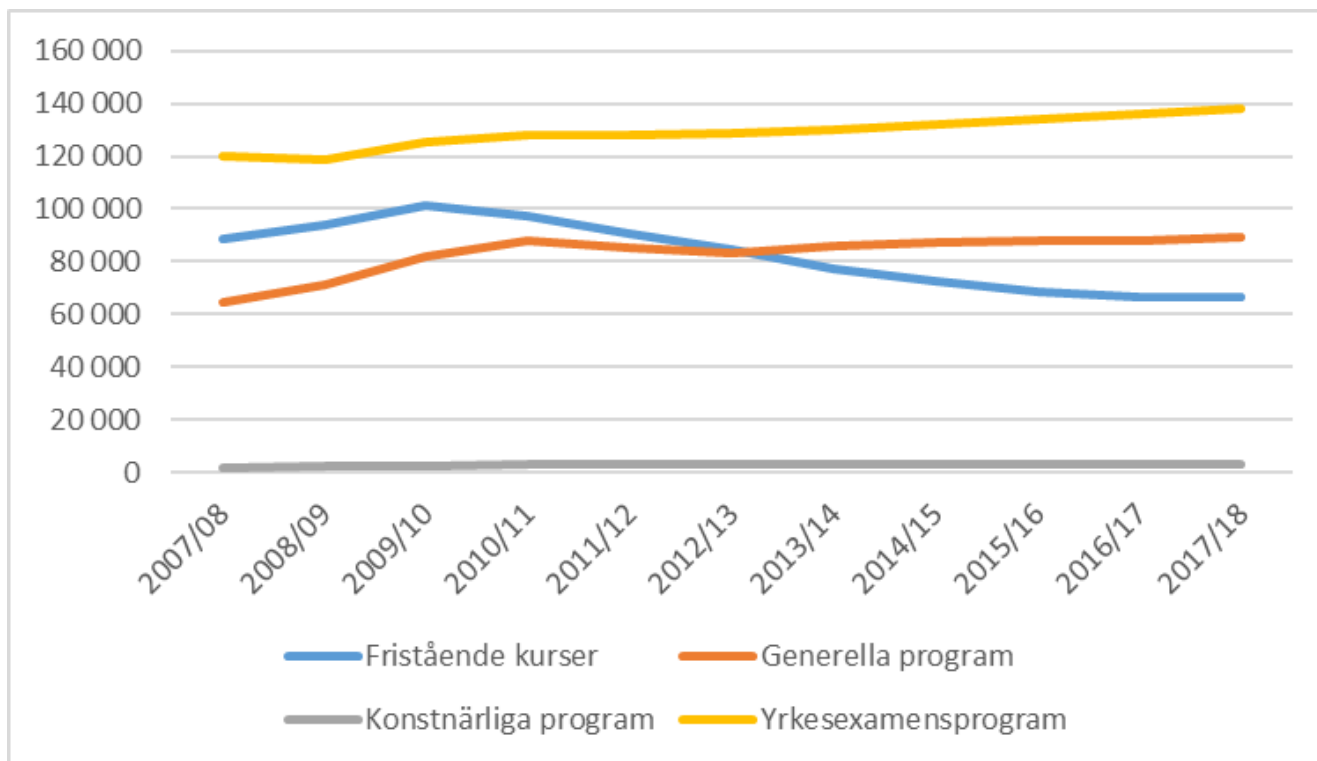
- Anmälningsavgift 900 kr
- 90 000 – 285 000 kr/år



Ardelius & Callander

”Det är så svårt att komma ihåg vad folk pluggar nuförtiden”





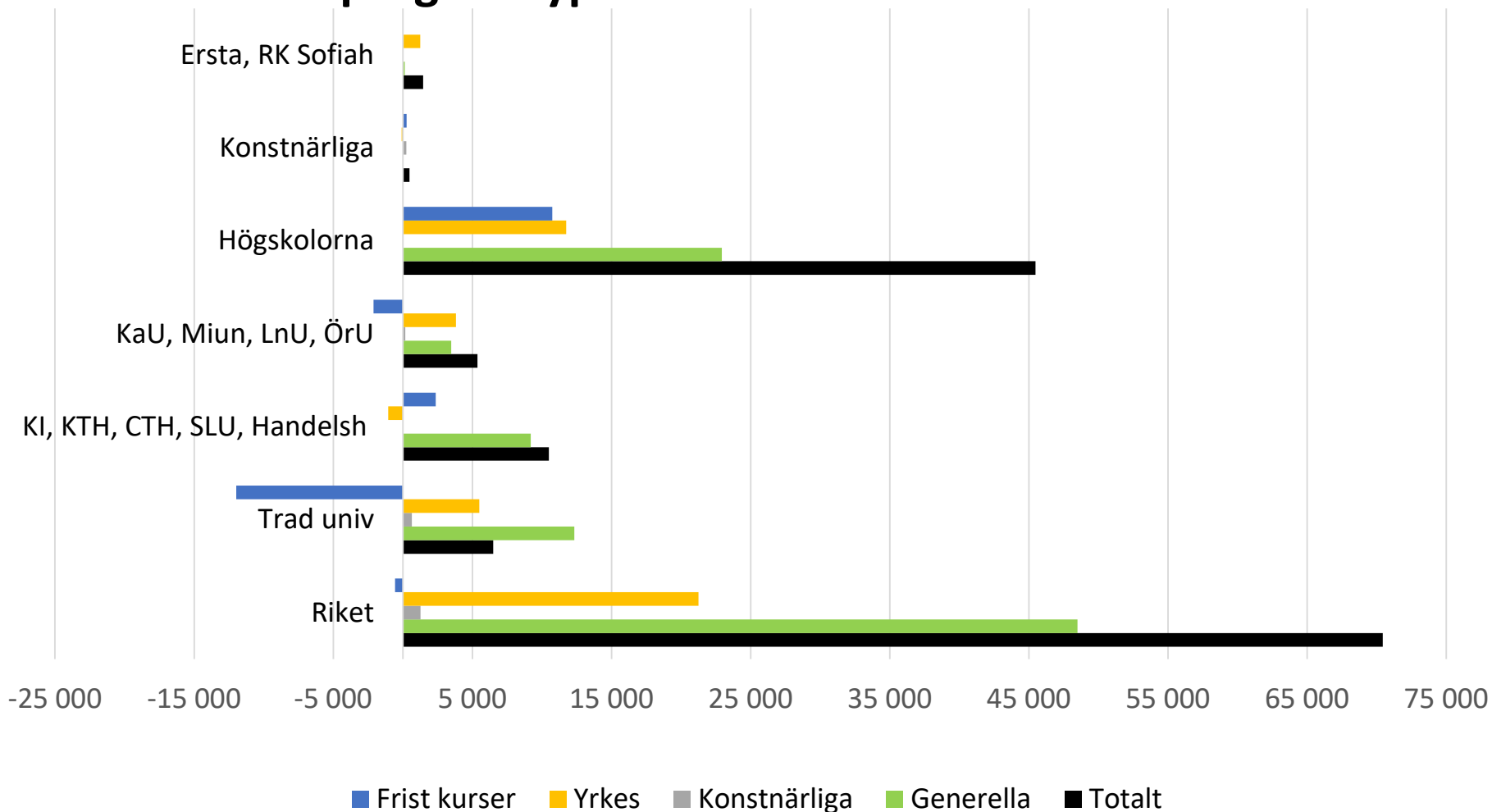
Yrkesexamensprogram (2017/18): 46 % av den totala utb.volymen

Generella program: 30 %

Konstnärliga program: 1 %

Fristående kurser: 22 %

Förändring av antal helårsstudenter 1994 – 2013 på programtyp och fristående kurser



BABY BOOMERS

(1946-1960)



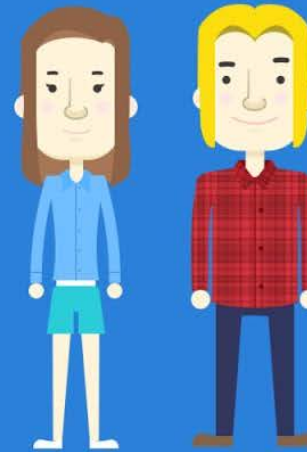
Generation X

(1961-1980)



Generation Y

(1981-1995)



GENERATION Z

(Born after 1995)



- ✓ *Minns inte 1900-talet*
- ✓ *Äkta digitala infödingar, ständigt uppkopplade*
- ✓ *Sociala medier i centrum*
- ✓ *Youtube/Insta*
- ✓ *Prata istället för skriva*
- ✓ *Läser inte böcker*
- ✓ *Bilder säger mer än ord*
- ✓ *Konservativa*
- ✓ *Eftertänksamma*
- ✓ *Ansvarstagande*
- ✓ *Alltid varit medvetna om en krisande klimatsituation*
- ✓ *Deppade*
- ✓ *Förvirrade*
- ✓ *Mål- och karriärfixerade*
- ✓ *On-demand*
- ✓ *Utbildning viktigt, gärna på distans*

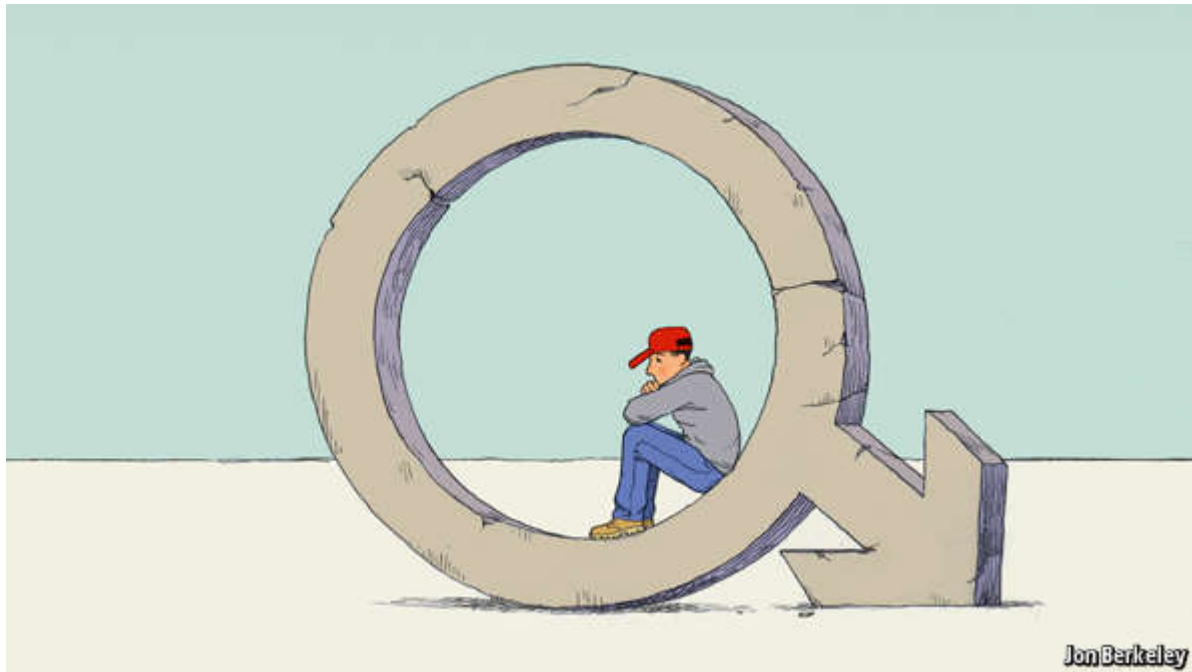
Generation X, Y, Z

1996 – 2010

- ✓ **Generation Now**
- ✓ **iGenerationen**
- ✓ **Post-millenniegenerationen**
- ✓ **Generation Hopplös**



The weaker sex



Economist, 30 maj 2015

Högskolelagen

”För forskningen skall som allmänna principer gälla att

1. forskningsproblem får fritt väljas,
2. forskningsmetoder får fritt utvecklas och
3. forskningsresultat får fritt publiceras” (HL 1 kap. 6 §)



Basanslag

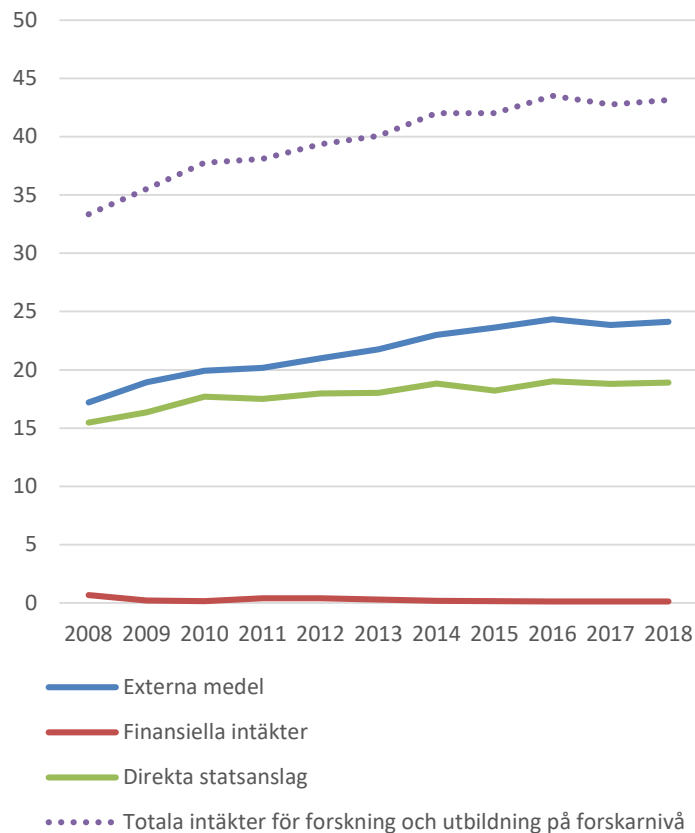
Statlig basfinansiering i form av direkta statsanslag för forskning och forskarutbildning.

”Basanslaget utgör grunden för finansieringen av forskningen i högskolan. Det ska skapa förutsättningar för långsiktighet och för forskningens frihet genom att bidra till att lärosätena kan hävda sin integritet gentemot sina samarbetspartner.” (ALF motsvarar knappt 10 %)

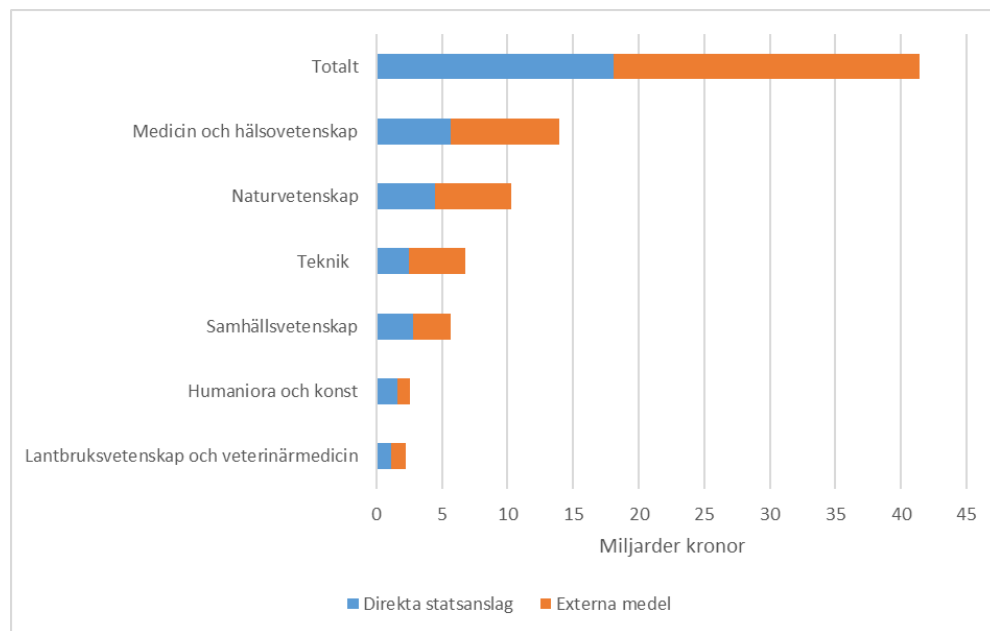
Lärosätena beslutar själva hur basanslaget fördelas internt

44 % av lärosätenas forskningsfinansiering år 2018 (UKÄ:s årsrapport 2019). Externfinansieringsgraden är alltså 56 %. Den har ökat kontinuerligt det sista decenniet

Lärosätenas intäkter till forskning och utbildning på forskarnivå 2008 – 2018



Lärosätenas intäkter till forskning och utbildning på forskarnivå 2017 (mdr kr)



(några exempel)

Ram för utgiftsområde 16 (utbildning och universitetsforskning) och anslagsnivåer för år 2018, belopp i tusental kronor

Forskning	
Vetenskapsrådet (grundforskning)	6 007 846
Rymdforskning och rymdverksamhet	947 356
Institutet för rymdfysik	55 428
Kungl. Biblioteket	370 085
Polarforskningssekretariatet	48 024
Sunet	49 183

Utgiftsområde 9 (Hälsovård, sjukvård och social omsorg)

Forté (hälsa, arbetsliv och välfärd) – **653 milj, 2018**

Utgiftsområde 20 (Allmän miljö- och naturvård)

Formas (miljö, areella näringar och samhällsbyggande) – **1,4 mdr, 2018**

Utgiftsområde 21 (Energi)

Energimyndigheten – **3 mdr, 2018**

Utgiftsområde 24 (Näringsliv)

Vinnova (behovsmotiverad forskning) – **3,3 mdr, 2018**



Forskningsstiftelser

”Löntagarfondsstiftelserna” bildades på mitten av 1990-talet på 10 miljarder kr. När pengarna är slut avslutas verksamheten, **ca 1,1 mdr** (2014)

- **Internationella miljöinstitutet** (Lunds universitet)
- **KK-stiftelsen** (kunskaps- och kompetensutveckling)
- **Mistra** (miljöstrategisk forskning)
- **SSF** (strategisk forskning)
- **STINT** (internationalisering av högre utbildning och forskning)
- **Östersjöstiftelsen** (Östersjöregionen och Östeuropa)
- ~~Framtidens kultur (NEDLAGD)~~
- ~~Vårdalstiftelsen (vård- och allergiforskning) (NEDLAGD)~~

Riksbankens jubileumsfond: samhällsvetenskaplig och humanistisk forskning, **274 miljoner** (2015)

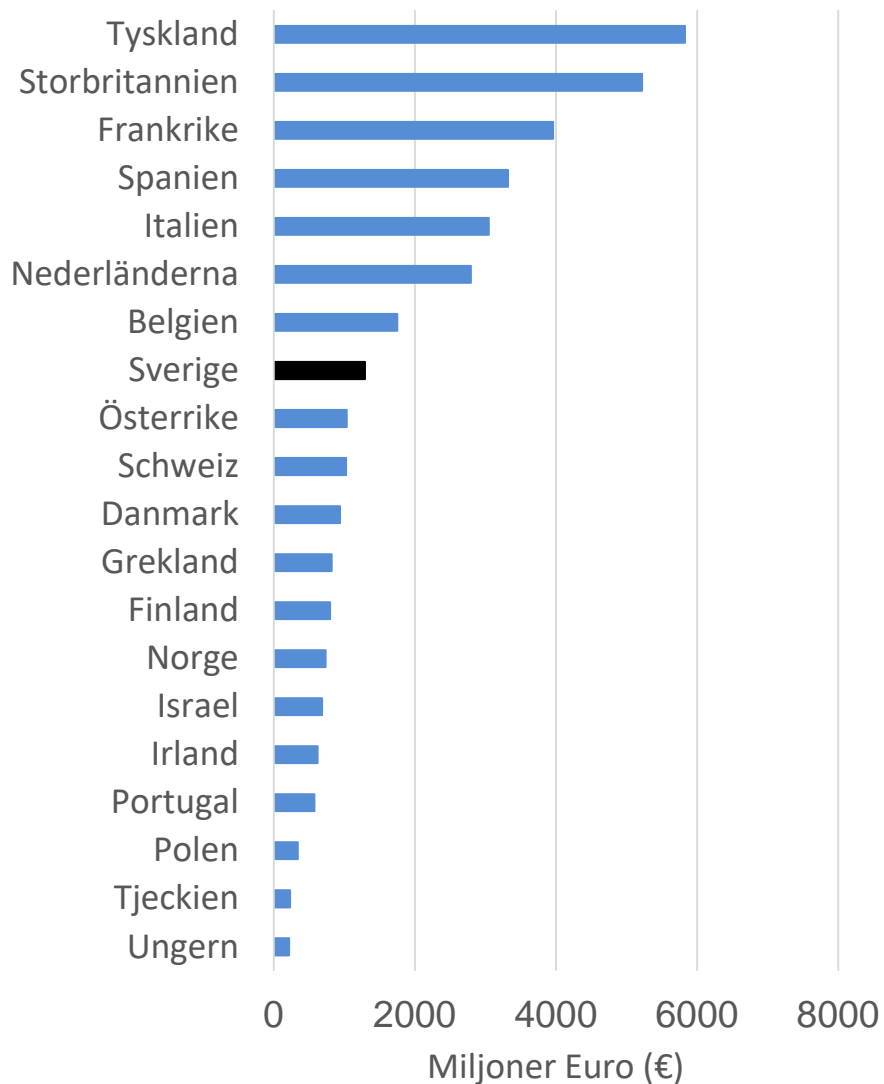
Privata forskningsfinansiärer

Det finns många, många...

- Knut och Alice Wallenbergs stiftelse, KWA (1,4 mdr, 2013)
- Ragnar Söderbergs stiftelse (100 milj, 2015)
- Torsten Söderbergs stiftelse (122 milj, 2010)

Andra externa finansiärer, både offentliga och privata

- AFA Försäkring
- Familjen Erling-Perssons stiftelse
- Cancerfonden
- Barncancerfonden
- Hjärt-Lungfonden
- Statistiska centralbyrån (SCB)
- Energimyndigheten
- Sida

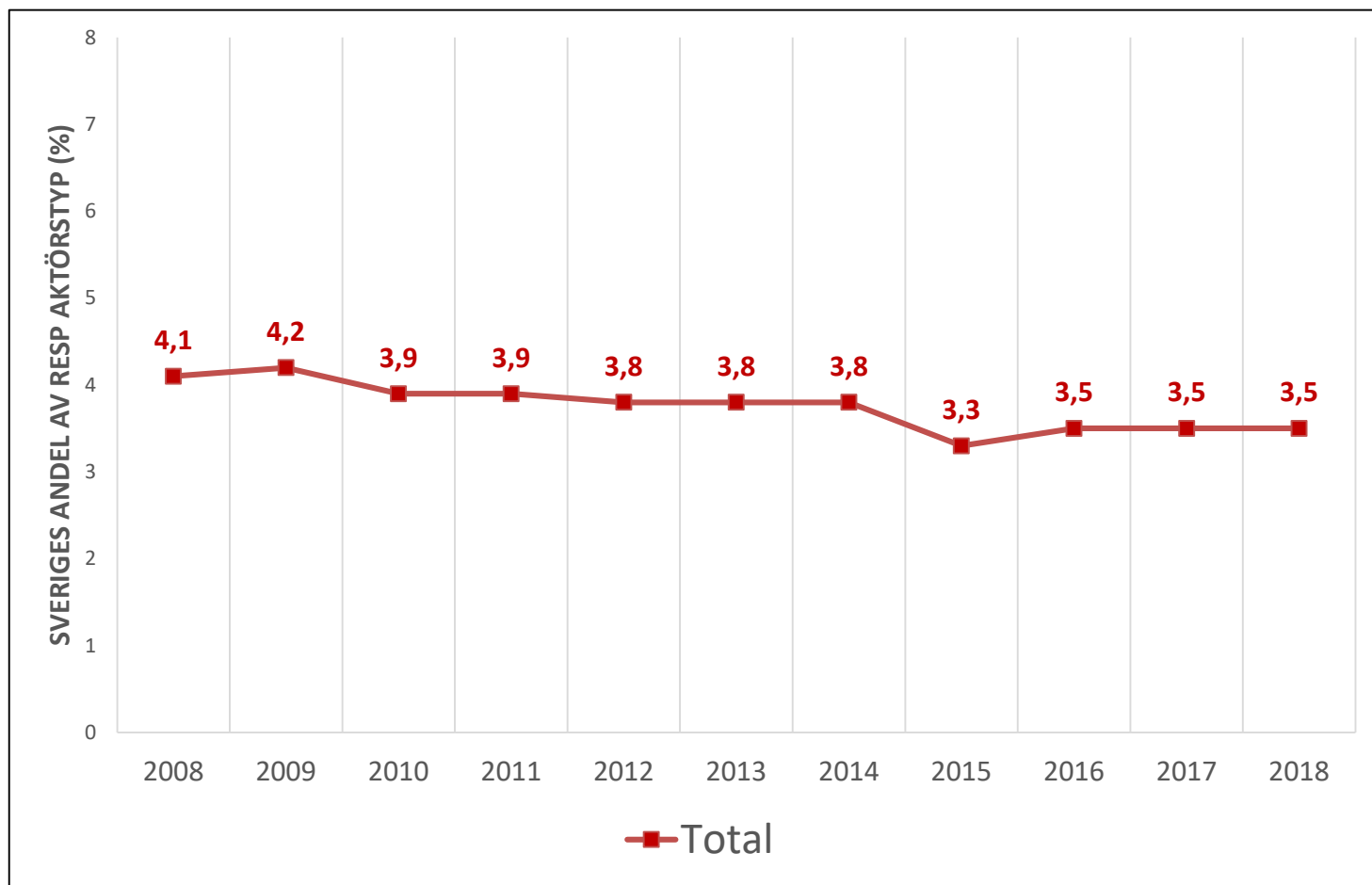


- 829 svenska organisationer beviljades 1 293 M€ i 1 953 projekt
- Svenska parter beviljas i snitt ~660 000 € per samverkansprojekt

Källa: Vinnova

Utvecklingen av det totala svenska deltagandet 2008 – 2018

Akkumulerad data



Källa: Vinnova



Styrning och kontroll

- 1. Min chef har också en chef*
- 2. Förtroende är bra, kontroll är bättre*
- 3. Politik = matematik*
- 4. Politik = ekonomi*





All offentlig makt i Sverige utgår från folket. Riksdagen är folkets främsta företrädare.

Så arbetar regeringen och Regeringskansliet

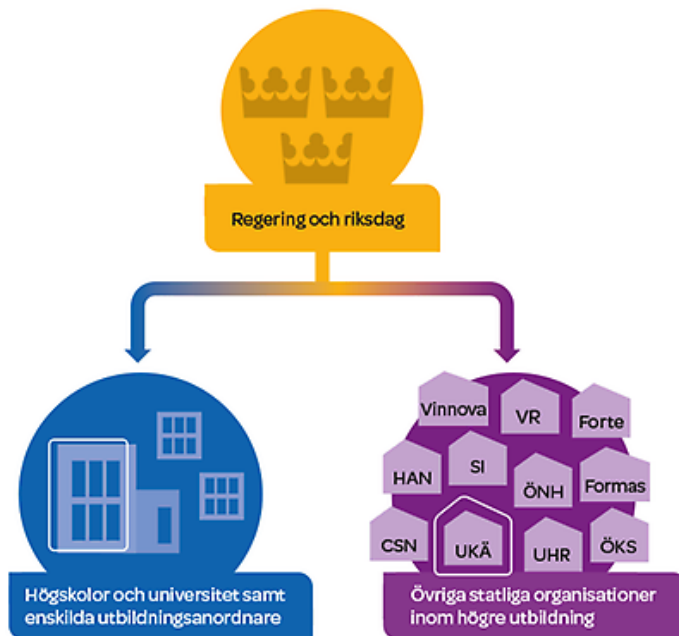


Regeringen styr Sverige genom att den verkställer riksdagens beslut och tar initiativ till nya lagar och lagändringar.

Till sin hjälp i arbetet har regeringen Regeringskansliet och cirka 340 statliga myndigheter.

Så styrs högskolesektorn

Regering och riksdag beslutar över högskolesektorn



- **Universitetskanslersämbetet (UKÄ)**

- Kvalitetssäkring av högskoleutbildning och examenstillståndsprövning av statliga högskolor
- Juridisk tillsyn av högre utbildning
- Granskning av effektivitet, uppföljning och omvärldsanalys samt statistikansvar för högskolesektorn

- **Universitets- och högskolerådet (UHR)**

- Samordnar antagningen till högskolan
- Förmedlar internationella utbyten, kompetensutveckling och praktik utomlands
- Stödjer och information inför studier
- Utvecklar och förvaltar IT-system
- Bedömer utländska utbildningar
- Arbetar för breddad rekrytering och diskriminering inom högskolan
- Ansvarar för högskoleprovet

- **Centrala studiestödsnämnden (CSN)**
 - Beslutar om och betalar ut det svenska studiestödet till studenter i Sverige och utomlands
 - Hanterar återbetalningen av lånen
- **Överklagandenämnden för studiestöd (ÖKS)**
 - Huvudsaklig uppgift att pröva överklaganden av CSN:s beslut om tilldelning och återkrav av studiestöd
- **Högskolans avskiljandenämnd (HAN)**
 - Prövar ärenden om att avskilja studenter från högskoleutbildning efter anmälan från rektor vid ett universitet eller en högskola
- **Överklagandenämnden för högskolan (ÖNH)**
 - Prövar överklaganden av vissa beslut fattade inom högskolesektorn och sektorn för kvalificerad yrkesutbildning
 - Överklagandenämnden är sista instans i dessa ärenden

- **Arbetsgivarverket (AGV)**
 - Medlemsstyrd statlig arbetsgivarorganisation
 - 250 myndigheter, affärsverk och andra arbetsgivare
 - Utvecklar och samordnar vi den statliga arbetsgivarpolitiken
 - Tecknar kollektivavtal för 250 000 anställda
- **Riksrevisionen (RiR)**
 - Granskning av vad statens pengar går till, hur de redovisas och hur effektivt de används
 - Direkt underställd Riksdagen
- **Ekonomistyrningsverket (ESV)**
 - Utvecklar den ekonomiska styrningen för statliga myndigheter
 - Gör analyser och prognoser för statens ekonomi
- **Svenska institutet (SI)**
 - Skapar och lägger grunden för långsiktiga relationer mellan Sverige och andra länder genom att på olika sätt dra nytta av våra starka sidor

- **Myndigheten för yrkeshögskolan (MYH)**

- Ansvarar för frågor som rör yrkeshögskolan i Sverige
- Verkar för att utbildningarna tillgodoser arbetslivets behov av kvalificerad kompetens på eftergymnasial nivå
- **Knappt 15 % högskolan**
- Cirka 2,1 miljarder i utbetalt statsbidrag
- 2018: 214 anordnare bedrev utbildning. 2 121 utbildningsomgångar pågick under året. 1,8 behöriga sökande per utbildningsplats. 54 400 studerande. 22 700 påbörjade studier. 13 100 examinerade (2017) och examensgraden var 72 %. 93 % av de examinerade hade arbete 2018 (avser examinerade 2017). 69 % av dessa hade ett arbete som överensstämde helt eller till största delen med utbildningen
- **Hög medelålder** (31,5 år)

”Regeringens satsning i budgetpropositionen 2018 på yrkeshögskolan är den största utbyggnaden sedan yrkeshögskolans införande 2009 och innebär att antalet platser kommer öka med ca 45 procent till 2022. Fullt utbyggd omfattar satsningen totalt 920 miljoner kronor vilket motsvarar 14 000 platser inom yrkeshögskolan 2022.”
Det betyder att yrkeshögskolan ska omfatta cirka 70 000 studerande.

Statliga bolag – ett par exempel

- **Akademiska Hus**

”Akademiska Hus ska äga, utveckla och förvalta fastigheter för universitet och högskolor med huvudfokus på utbildnings- och forskningsverksamhet. Verksamheten ska bedrivas på affärsmässiga grunder och generera marknadsmässig avkastning genom en hyressättning som beaktar verksamhetens risk.” (Det förtydligade uppdraget fastslogs av Sveriges riksdag i december 2013)

- **RISE Holding AB (Research Institutes of Sweden)**

Svenska statens bolag för industriforskningsinstitut och är ett nätverk av teknikinriktade forskningsinstitut. RISE-instituten har 2 200 anställda på 30 platser i Sverige och utomlands. Sammanlagd omsättning på drygt 3 miljarder kronor.

Akademierna – några exempel

- **Kungl. Vetenskapsakademien (KVA)** främjar vetenskaperna och stärker deras inflytande i samhället
- **Kungl. Ingenjörsvetenskapsakademien (IVA)** har ”till uppgift att till nytta för samhället främja tekniska och ekonomiska vetenskaper och näringslivets utveckling”.
- **Kungl. Vitterhetsakademien** främjar forskning inom humanistiska, religionsvetenskapliga, rättsvetenskapliga och samhällsvetenskapliga discipliner samt kulturmiljövård
- **Kungl. Skogs- och lantbruksakademien** främjar jordbruk och skogsbruk
- **Sveriges Unga Akademi** tvärvetenskapligt forum för några av de mest framstående unga forskarna i Sverige inom alla ämnesområden

Intresseorganisationer

- **Svenskt Näringsliv**

Fackliga organisationer

- **Saco** – Sveriges akademiker, 650 000 medlemmar, 23 förbund (SULF, SSR, DIK, Civilekonomerna...)
- **TCO** – 1,3 miljoner medlemmar, 14 förbund (ST, Lärarförbundet, Polisförbundet, Unionen, Vision...)
- **LO** – 1,5 miljoner medlemmar, 14 förbund (Byggnads, Metall, Handels, Kommunal...)

Studentorganisationer

SFS – 250 000 studenter, 40-tal medlemskårer

SUHF

www.suhf.se