

DEL 1:2

FORSKNINGSINFRASTRUKTUR

Katrine Riklund

Ordf **URFI**

Prorektor Umeå universitet



UMEÅ UNIVERSITET

URFI – Universitetens Referensgrupp för ForskningsInfrastruktur

- 2010
 - KAW:s huvudmannaråd “inrättar” grupp för nationell samordning av infrastruktur. → paus 2013
- 2014
 - Efter initiativ från universiteten bjuder VR-RFI in till diskussioner om infrastruktur → URFI bildas = 10 lärosäten + SUHF



ÖVERENSKOMMELSE

mellan

**Chalmers Tekniska högskola, Göteborgs universitet, Karolinska Institutet,
Kungliga Tekniska högskolan, Linköpings universitet, Lunds universitet,
Stockholms universitet, Sveriges lantbruksuniversitet, Umeå universitet och
Uppsala universitet**

avseende inrättande av

**Universitetens referensgrupp för forskningsinfrastruktur,
URFI**



UPPSALA
UNIVERSITET



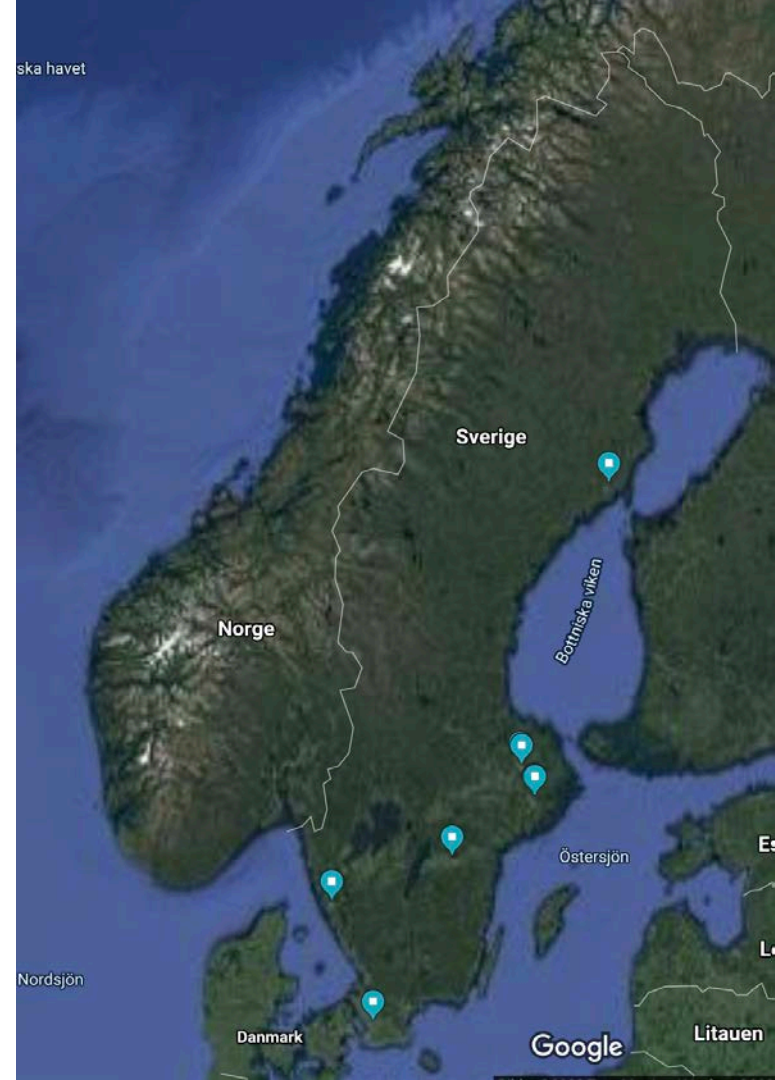
LUNDS UNIVERSITET

Sammansättning

- URFI består av de av parterna utsedda ledamöterna, samt en ledamot utsedd av SUHF som företräder samtliga lärosäten som saknar egen representation i URFI.
- Ledamöterna är ansvariga för att de frågor som behandlas av URFI är förankrade inom respektive organisation. URFI utser ordförande inom sig för ett år i taget.



- **Katrine Riklund, UmU, ordf**
- **Kristina Edström, UU**
- **Kevin Bishop, SLU**
- **Anders Karlhede, SU**
- **Mikael Östling, KTH**
- **Stefan Eriksson, KI**
- **Hans Adolfsson, SUHF**
- **Per Dannetun, LiU**
- **Göran Landberg, GU**
- **Lars Börjesson, CH**
- **Stacey Sörensen, LU**



Uppdrag

- URFI, ska verka för samarbete mellan lärosäten och andra aktörer, syftande till att säkerställa en för riket god tillgång till, effektivt utnyttjad och skarpt prioriterad, forskningsinfrastruktur.



Vad gör URFI?

- RFI/lärosätes (50/50) finansierad fo-infra
- e-Infra
 - SNIC, SND, SUNET....
- Max IV
 - Lärosätesmedfinansiering fastlagd 2019-2023
- Finansieringsprinciper
- Kommunikation
 - Symposium om infrastruktur i Almedalen 2019
 - Almedalen 2020?



URFI s del i VR-RFI processen

- Behovsinventering udda år
 - Samordnar prioarbete mellan lärosäten
 - Sammanställning till URFI från RFI
 - Runda på universiteten
 - Nationellt behov
 - Nytt för forskning
 - Prio URFI – överlämning till RFI i januari
- Ansökan till RFI jämna år
 - Mall för konsortialavtal



Mall konsortialavtal

Stöddokument för upprättande av konsortialavtal för nationella forskningsinfrastrukturer

Dokumentet är upprättat av URFI-handläggarnätverket och riktar sig främst till forskare och forskningsstödande personal med avsikten att de involverade ska få ett stöd i förståelse av avtalets delar, vad man vill uppnå med avtalet och vilket ansvar varje part tar på sig.

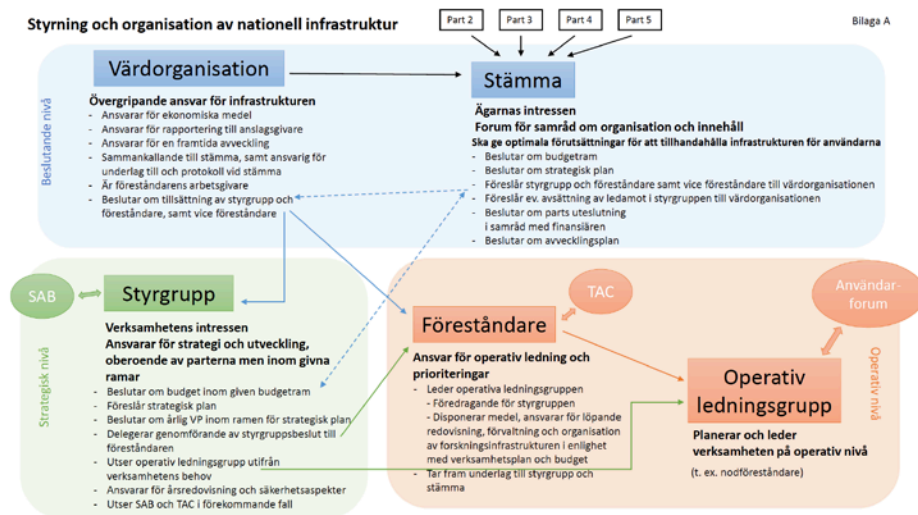
Dokumentets viktigaste funktion är att föreslå en organisatorisk modell som bör kunna fungera för de flesta nationella infrastrukturer, men varje infrastruktur måste överväga vilken modell som är mest ändamålsenlig. En stark rekommendation är att använda den nomenklatur för organisationens delar som används i dokumentet.

Vidare föreslås en avtalsstruktur och exempel på rubriker och paragrafer lämpliga att ha med i ett konsortialavtal för nationella infrastrukturer. Dessa kan användas i sin helhet, modifieras, strykas eller ersättas av annan text. Naturligtvis kan en bra avtalstext formuleras helt annorlunda. Men avtalet är viktigt för infrastrukturens långsiktiga funktion, och dokumentet kan förhoppningsvis bidra till reflektioner kring detta.

Kommentarerna i dokumentet tydliggör syftet med respektive avtalsdel och lyfter aspekter som kan behöva tänkas igenom särskilt utifrån den infrastruktur avtalet gäller. I flera av paragrafexemplen finns inramad text, vilket uppmärksammar att innehållet i rutan bör justeras beroende på hur man väljer att arbeta inom respektive infrastruktur.

När avtal upprättas ska alltid parternas jurister medverka.

Bilaga A utgör en schematisk översikt av föreslagen organisationsmodell.



GENOMLYSNING 2019

- Rapporten beskrev ett fragmenterat landskap, bristande samordning och avsaknad av nationell strategi.
- Hindrar en resurseffektiv utveckling av svensk e-Infrastruktur
- Försvårar koordinerat engagemang i internationella samarbeten
- Svarar inte upp mot kraven att tillgängliggöra data och nyttja myndighetsregister samt data från sjuk och hälsovården



Inriktningsförslag för organisering av svensk e-infrastruktur för forskning

FÖRORD

Gemensamt förord från Vetenskapsrådet och SUHF..... Skrivs senare

Lars Börjesson (Ledamot i URFI, CTH)
Per Dannetun (Ledamot i URFI, LiU)
Björn Halleröd (Huvudsekreterare för RFI)
Lars Kloo (Huvudsekreterare för NT)
Hjalmar Laudon (Ledamot i RFI, SLU)
Ingela Nyström (Ledamot i RFI, UU)
Katrine Riklund (Ordf. i URFI, UmU)
Stacey Sörensen (Ledamot i URFI, LU)



Att jobba vidare med

- Process för prioritering av nationell infrastruktur
- Finansiering av infrastruktur
- Utvärdering av satsningar





Förslagsställare	Antal
Chalmers tekniska högskola	1
Försvarshögskolan	1
Göteborgs universitet	8
Karolinska Institutet	3
Kungliga biblioteket	1
Kungliga Tekniska högskolan	1
Linköpings universitet	1
Linnéuniversitetet	1
Luleå Tekniska Universitet	2
Lunds universitet	7
Naturhistoriska riksmuseet	2
Riksantikvarieämbetet	1
Riksarkivet	1
RISE Research Institutes of Sweden AB	1
Statens väg- och transportforskningsinstitut (VTI)	1
Stockholms universitet	7
Sveriges lantbruksuniversitet	3
Umeå universitet	9
Uppsala universitet	18
(tom)	
Totalsumma	69

Tabell 1: Fördelning av inkomna behovsanmälningar 2019. 58 (84%) av behovsanmälningarna lämnades in från större forskningslärosäten (med egen representation i URFI), 4 (5%) från övriga lärosäten och 8 (7%) från andra förslagsställare.