



Sveriges universitets- och
högskoleförbund

*The Association of
Swedish Higher Education Institutions*

Lärosätenas indirekta kostnader SUHF-statistiken 2021

Inledning/bakgrund till SUHF-modellen (styrkor/svagheter)

SUHF (Sveriges universitets och högskoleförbund) tog i november 2007 beslut om att rekommendera sina medlemmar att införa en ny redovisningsmodell för indirekta kostnader. Syftet från SUHF har varit att skapa en modell som på ett enkelt men ändå rättvisande och kostnadseffektivt sätt bidrar till god intern styrning och kontroll och som stödjer högskolans behov av tillförlitliga beslutsunderlag för verksamhetsstyrning och uppföljning. Modellen ska leda till rättvisande redovisning och kalkylering samt även medverka till bättre uppföljning av full kostnadstäckning vid högskolornas olika verksamheter. Modellen är enkel, tydlig och transparent samtidigt som den vid en likformig tillämpning ökar möjligheterna till jämförbarhet mellan olika verksamheter och år.

Målet är att modellen ska bidra till att harmonisera redovisningen mellan lärosätena över tiden, men att den i första hand inte avser att mäta effektiviteten mellan lärosätena. Anledningen till detta är att det inte finns ett standardiserat och/eller "tvingande" sätt att redovisa olika kostnader samt att det i modellen ges ett visst utrymme att hantera aktiviteter genom olika grader av schabloniseringar. Ett exempel på detta är tex fördelningen av indirekta kostnader mellan utbildning och forskning, som är mycket svårt att göra på ett enhetligt sätt. Annat som kan påverka är även storleken på lärosäten, fördelning mellan utbildning/forskning och i viss mån hur man valt att organisera sig.

Styrkan i modellen är dessutom att den är gemensam och accepterad av hela sektorn, och utgör en grund för hur kalkylering sker, och möjliggör ett gemensamt regelverk kring hantering av ansökningar om extern finansiering av forskning, beviljande och redovisning av samfinansiering.

Syfte med statistikinsamlingen

SUHF har sedan 2011 årligen begärt in uppgifter om indirekta kostnader vid alla universitet och högskolor i Sverige och från 2019 har insamlingen kompletterats med en enkät, i syfte fånga in information kopplat till lärosätenas tillämpning av SUHF-modellen.

Den inlämnade statistiken syftar till att vara ett stöd för det egna lärosätet att följa utvecklingen gällande de egna indirekta kostnaderna över tid, eller för att ha som utgångspunkt i mer djupgående jämförelser och analyser i förhållande till något annat specifikt lärosäte.

Syftet med insamlingen är inte att presentera en bild som ska användas för att identifiera vilka lärosäten som har, och vilka som inte har en effektiv stödverksamhet. Det går inte att utifrån statistiken säga detta p.g.a. olikheter i hantering och förutsättningar enligt ovanstående resonemang.

Insamlingen är ett tillfälle då avsteg och frågetecken avseende modellen kan identifieras, där vi således kan rikta särskilda informations- och utvecklingsinsatser.

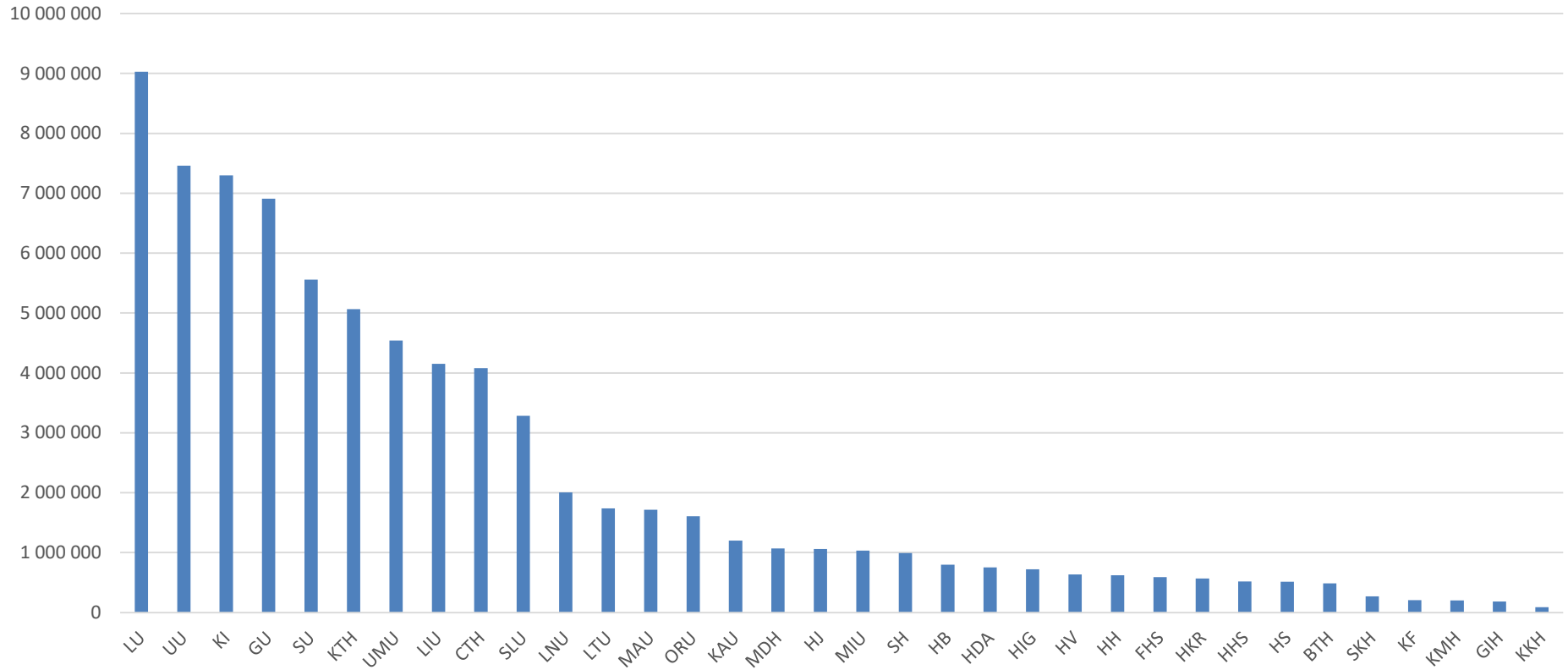
SUHF-statistik 2021

- Statistiken bygger på uppgifter från respektive lärosäte*
- Respektive lärosäte ansvarar för kvaliteten i lämnade uppgifter
- Redovisade indirekta kostnader inkluderar direktifierade kostnader
- Statistiken har justerats avseende direktifierade kostnader och andra noterade avvikelser för jämförelseåren

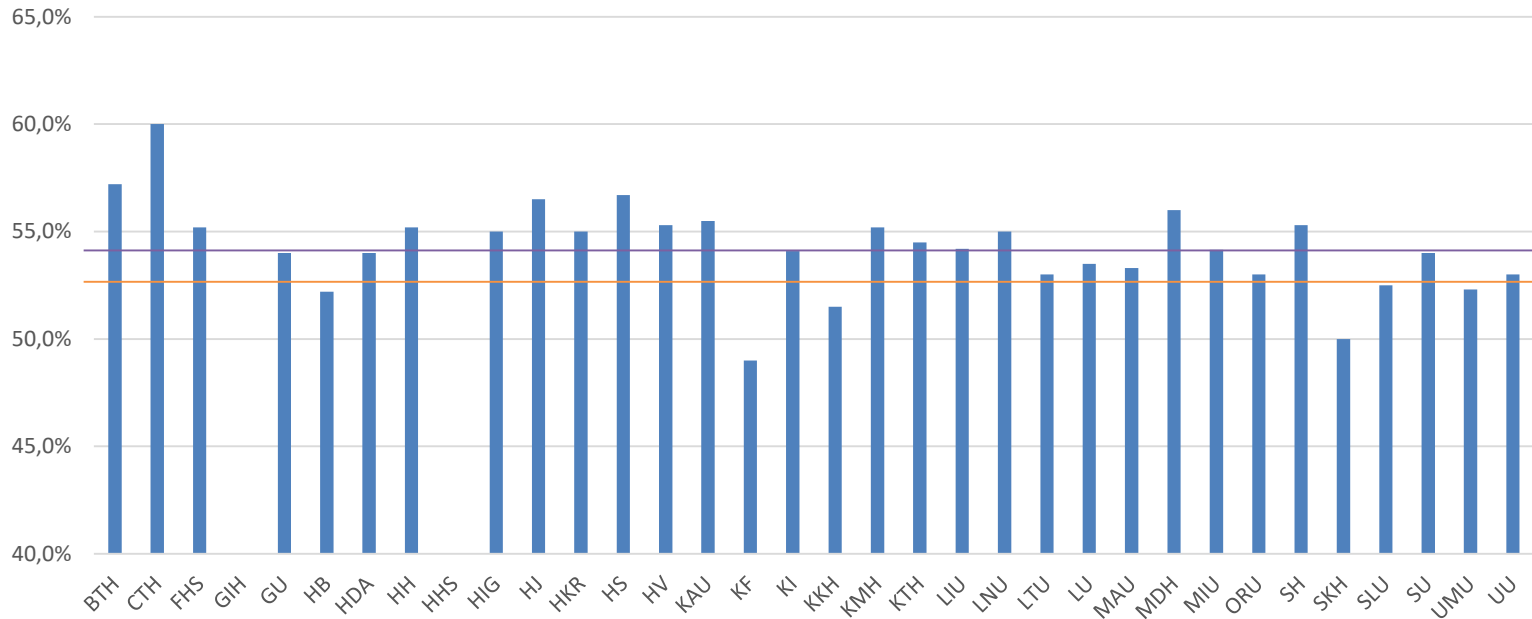
- Andel indirekta kostnader 2021 =
budgeterade indirekta kostnader 2021
verksamhetskostnader 2020

** Förteckning över uppgiftslämnande lärosäten återfinns på bild 30*

Lärosätenas verksamhetskostnader 2020



Procentsats för lönekostnadspålägg 2021

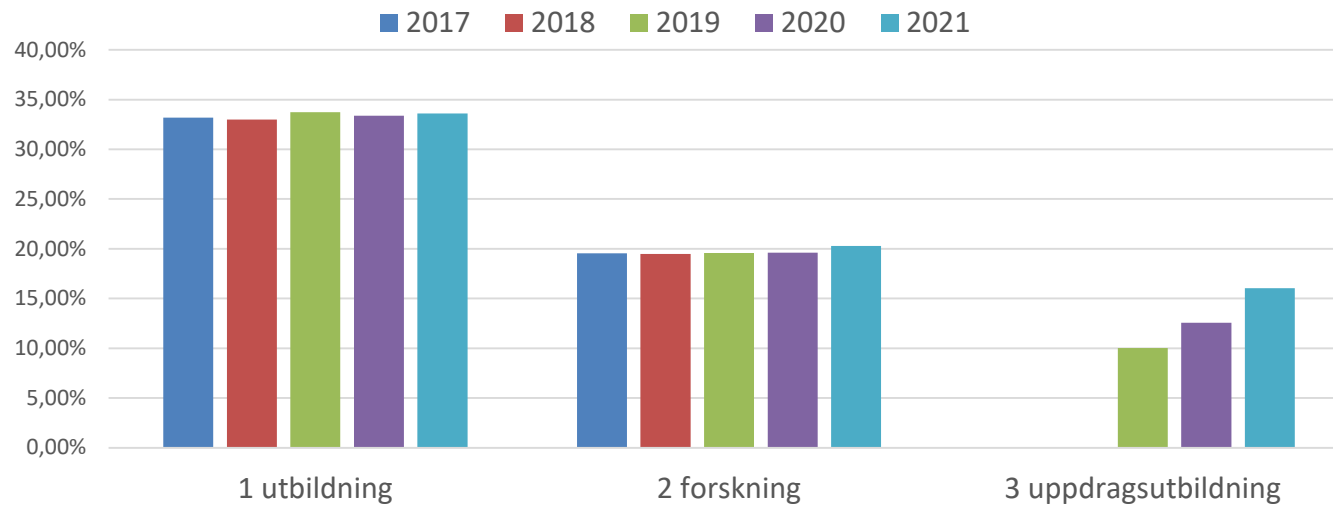


— = Snitt rapporterande lärosäten 54,2%
— = Snitt Arbetsgivarverket 52,8%

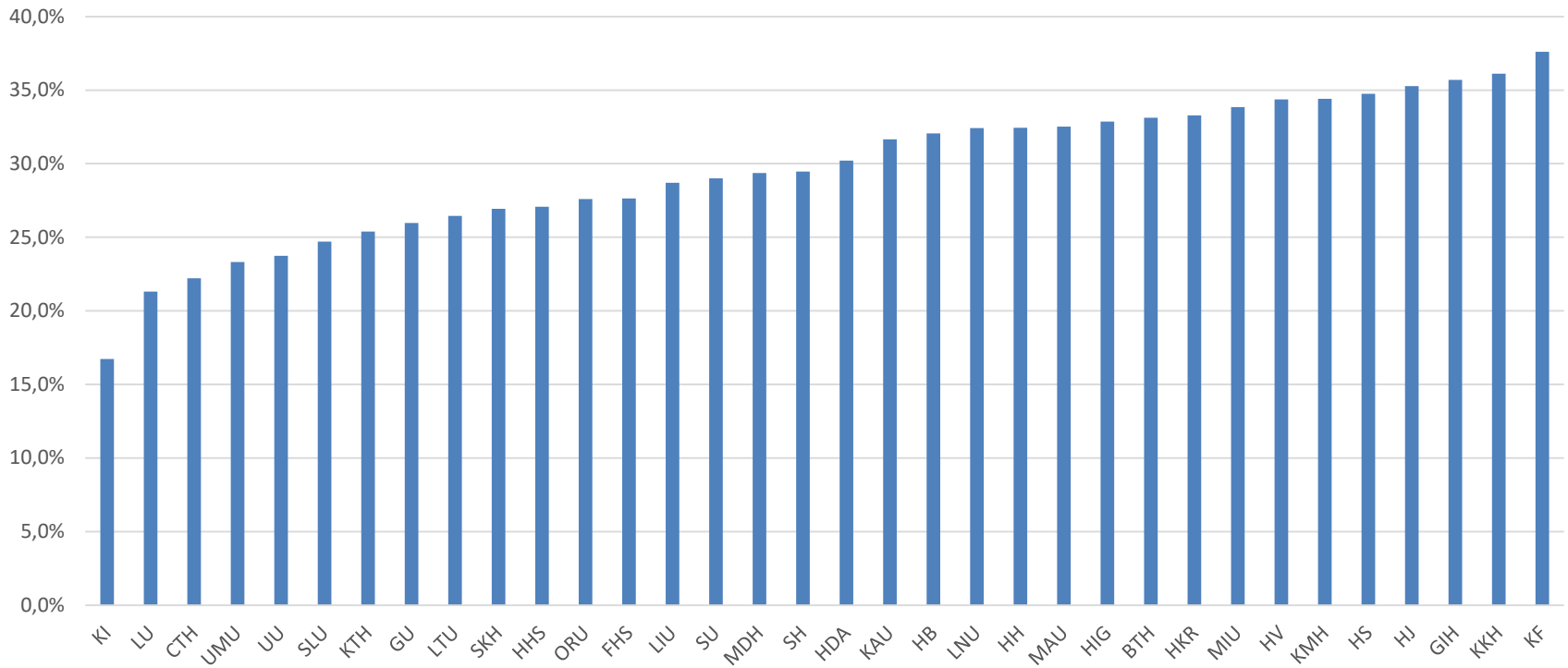
Andel indirekta kostnader

Indirekta kostnader i förhållande till totala verksamhetskostnader

	2017	2018	2019	2020	2021
Utbildning	33,2%	33,0%	33,7%	33,4%	33,6%
Forskning	19,5%	19,5%	19,6%	19,6%	20,3%
Uppdragsutbildning			10,0%	12,6%	16,0%

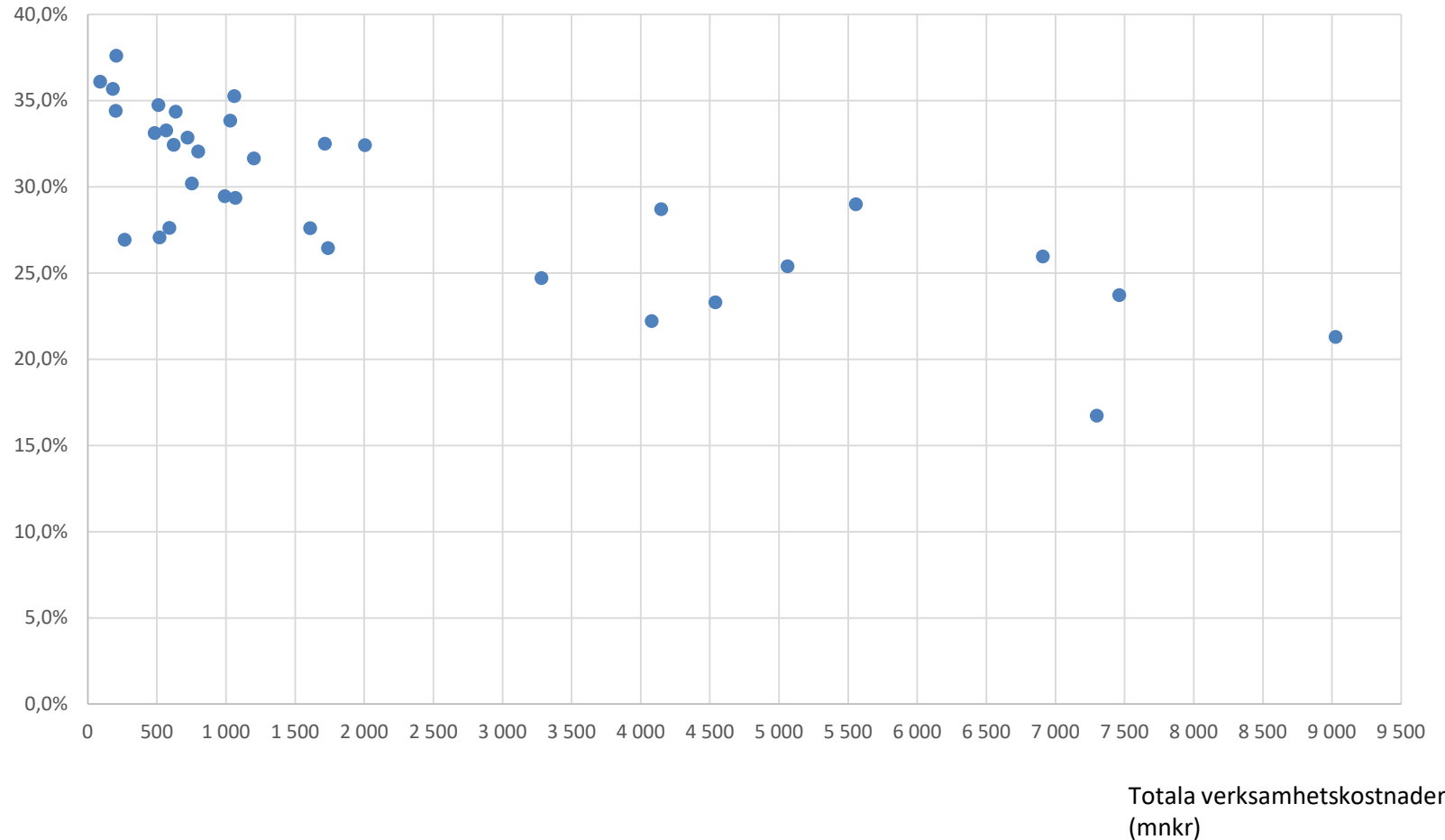


Andel indirekta kostnader 2021 *Totalt*



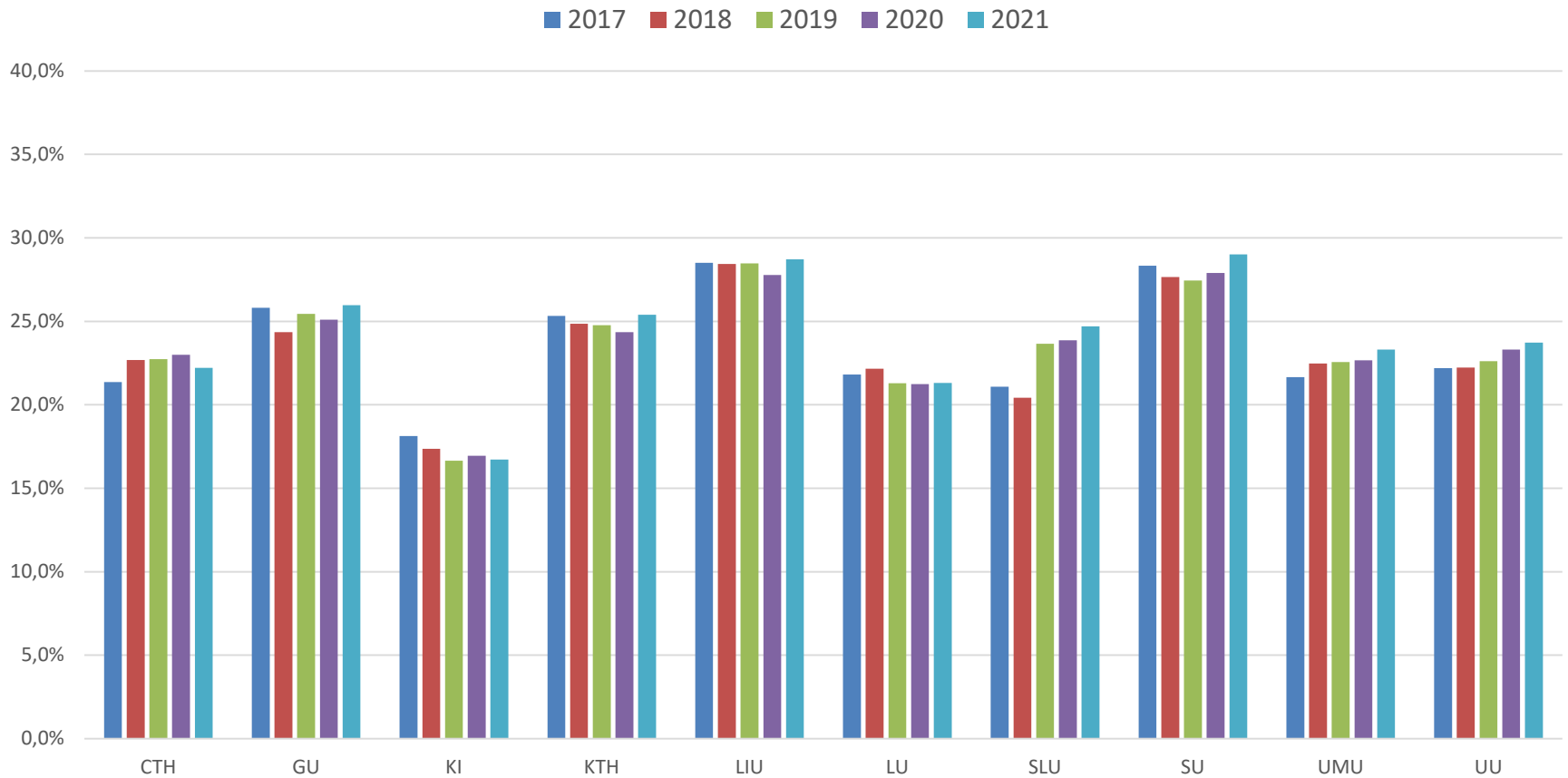
Andel indirekta kostnader 2021

Totalt



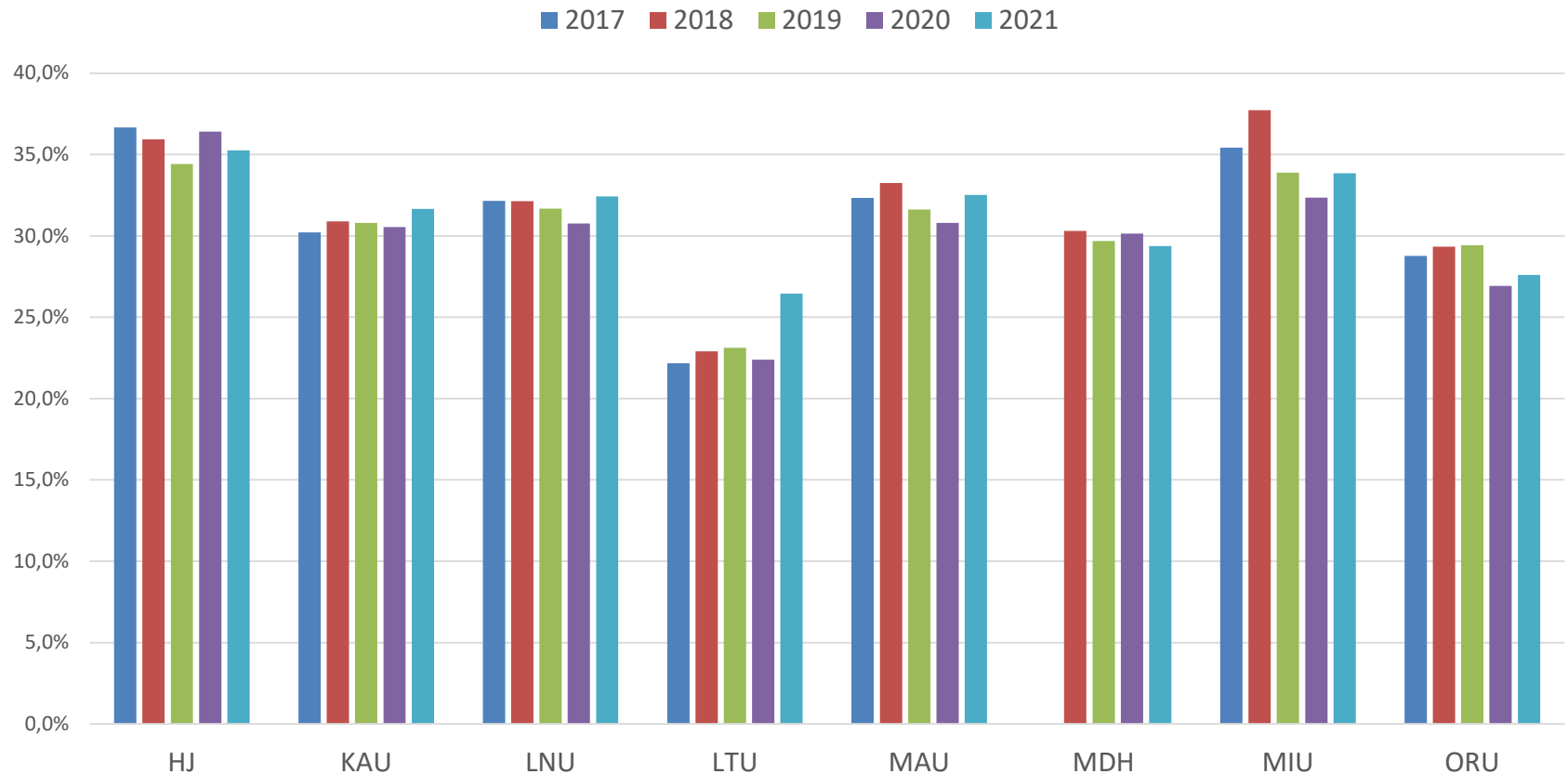
Utveckling 2017-2021

Lärosäten med omsättning över 3 mdkr – totalt



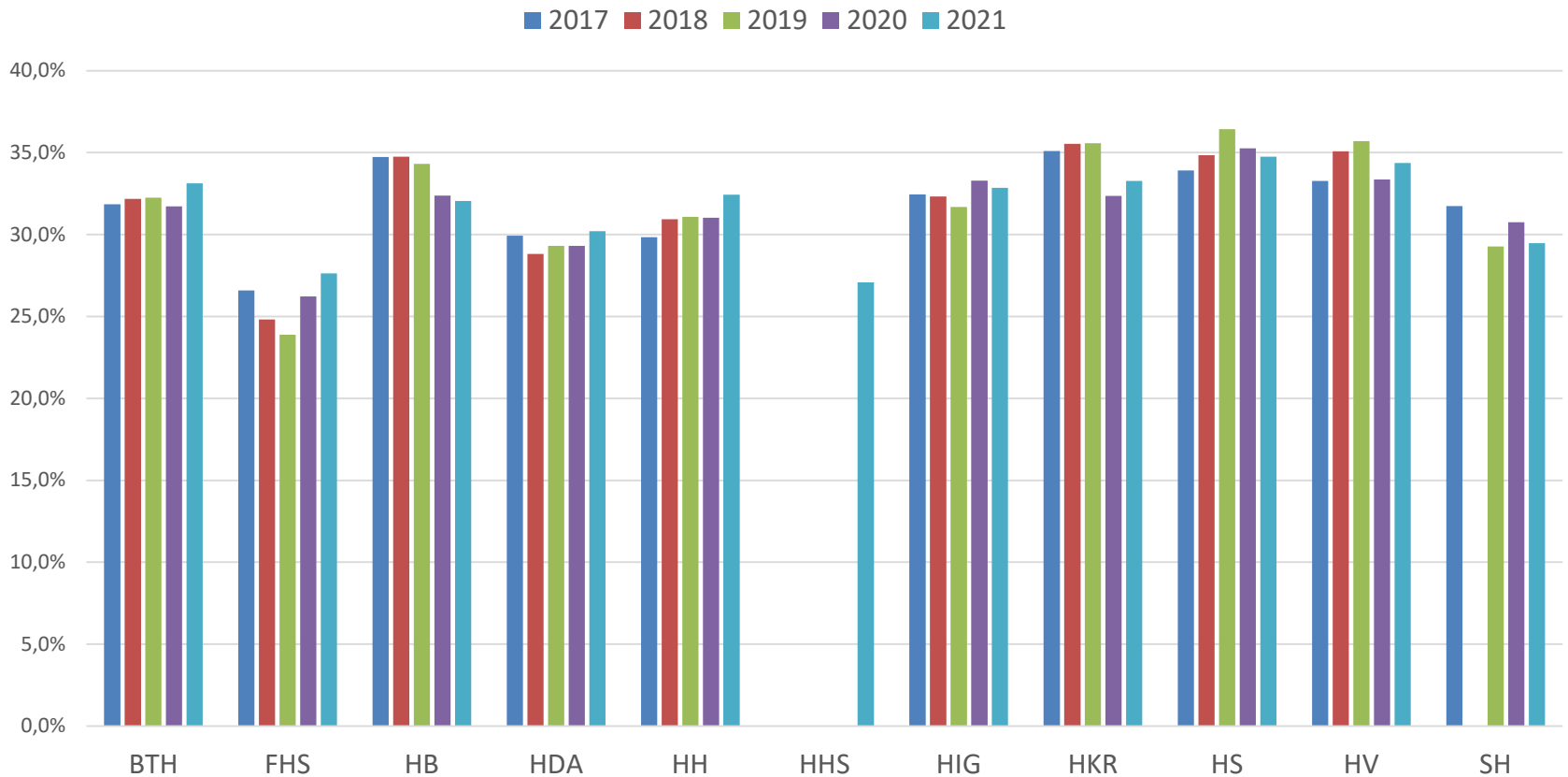
Utveckling 2017-2021

Lärosäten med omsättning 1-2 mdkr – totalt



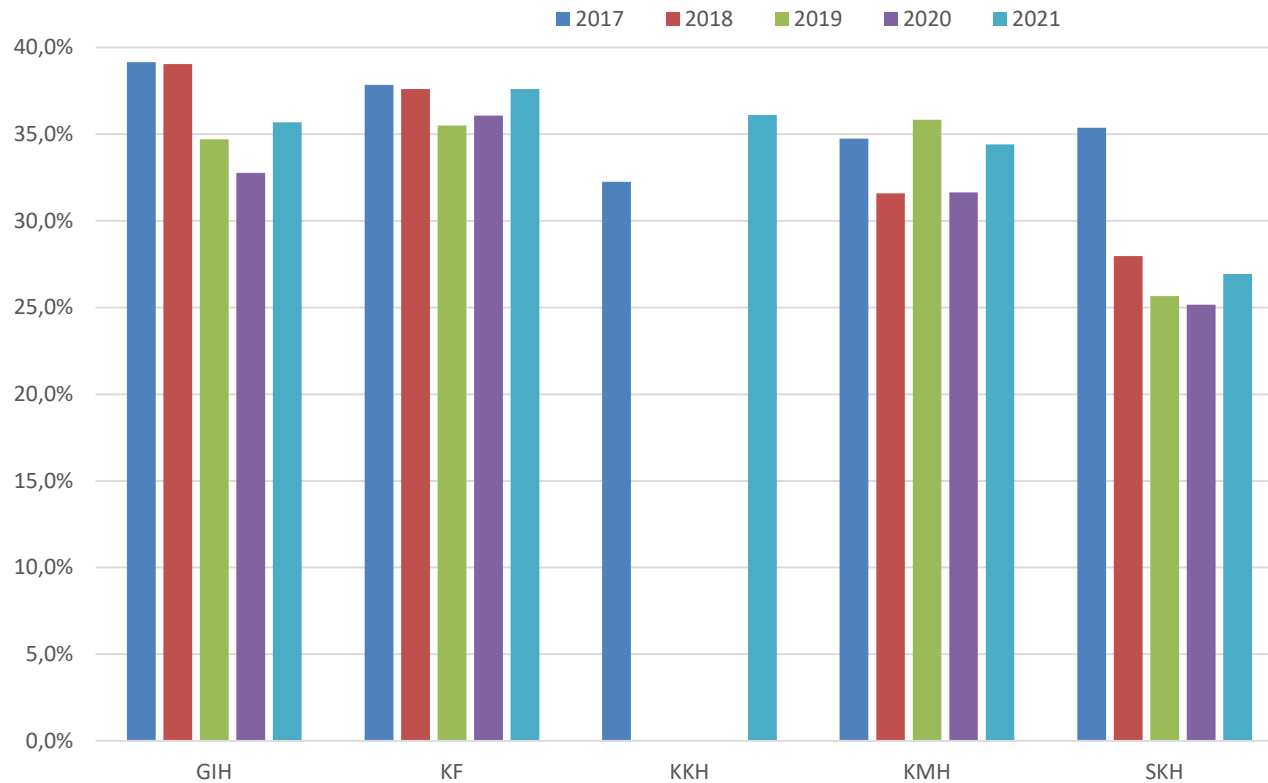
Utveckling 2017-2021

Lärosäten med omsättning 0,5-1 mdkr - totalt



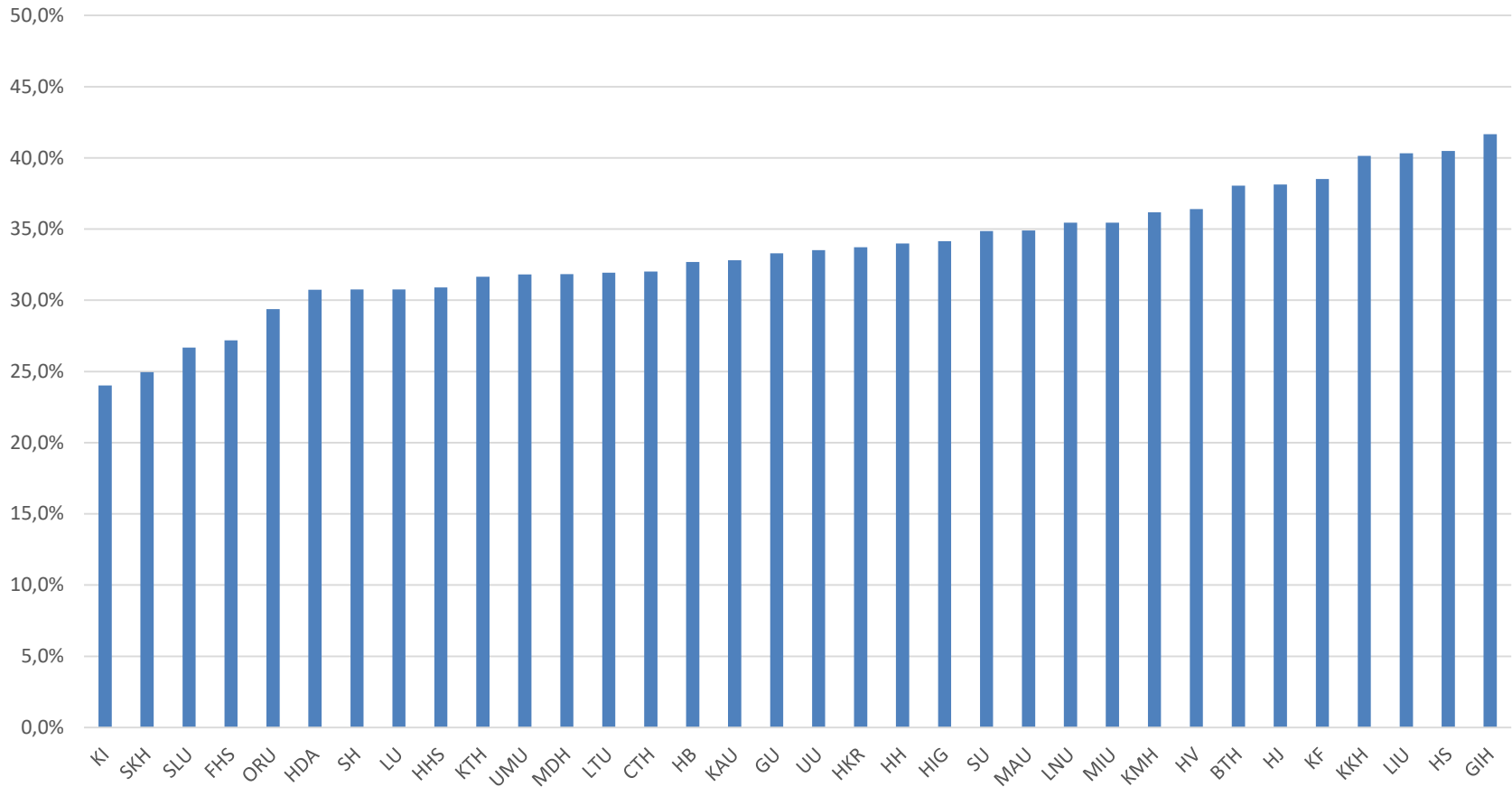
Utveckling 2017-2021

Lärosäten med omsättning under 0,5 mdkr - totalt



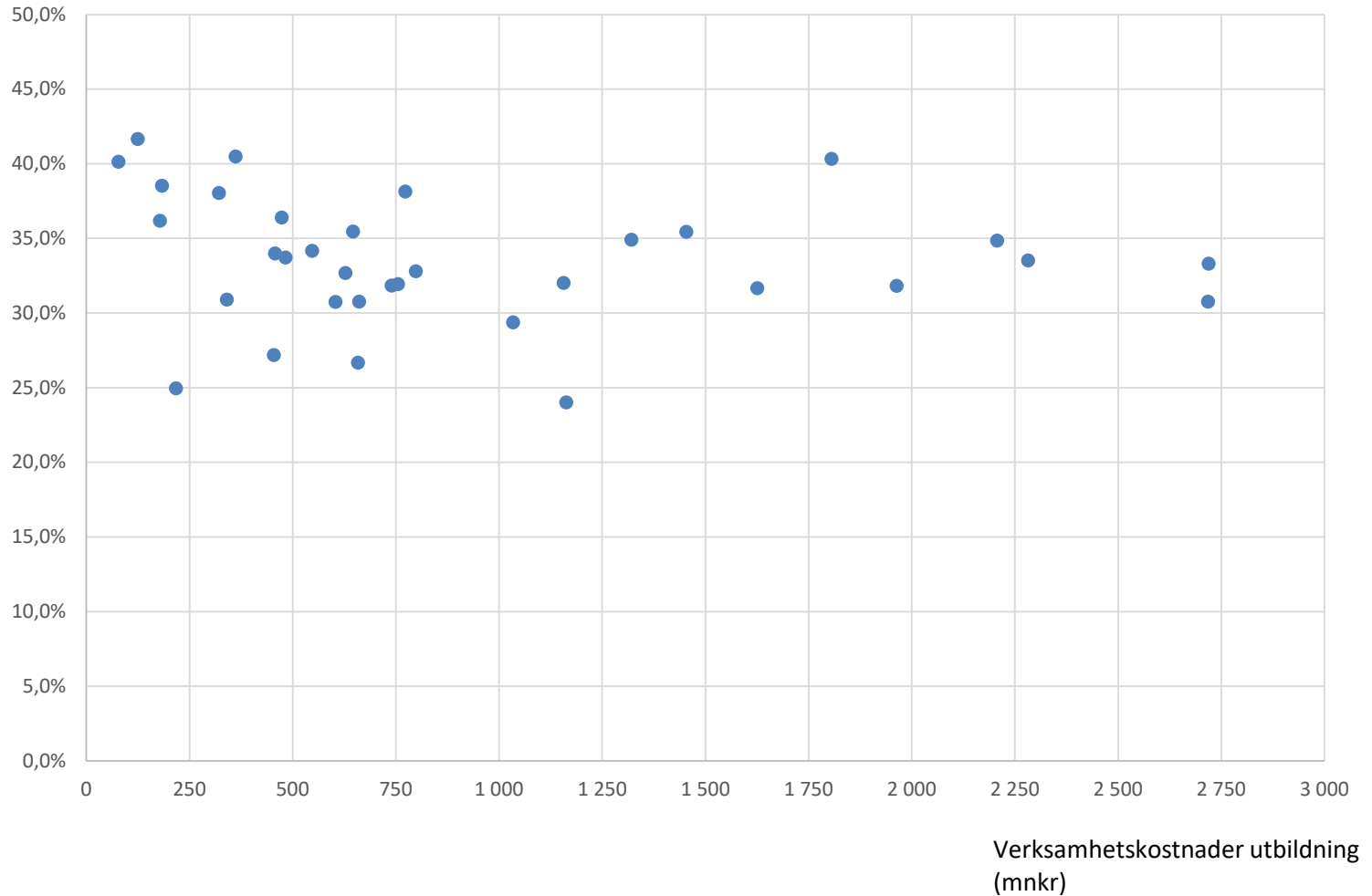
Andel indirekta kostnader 2021

Utbildning



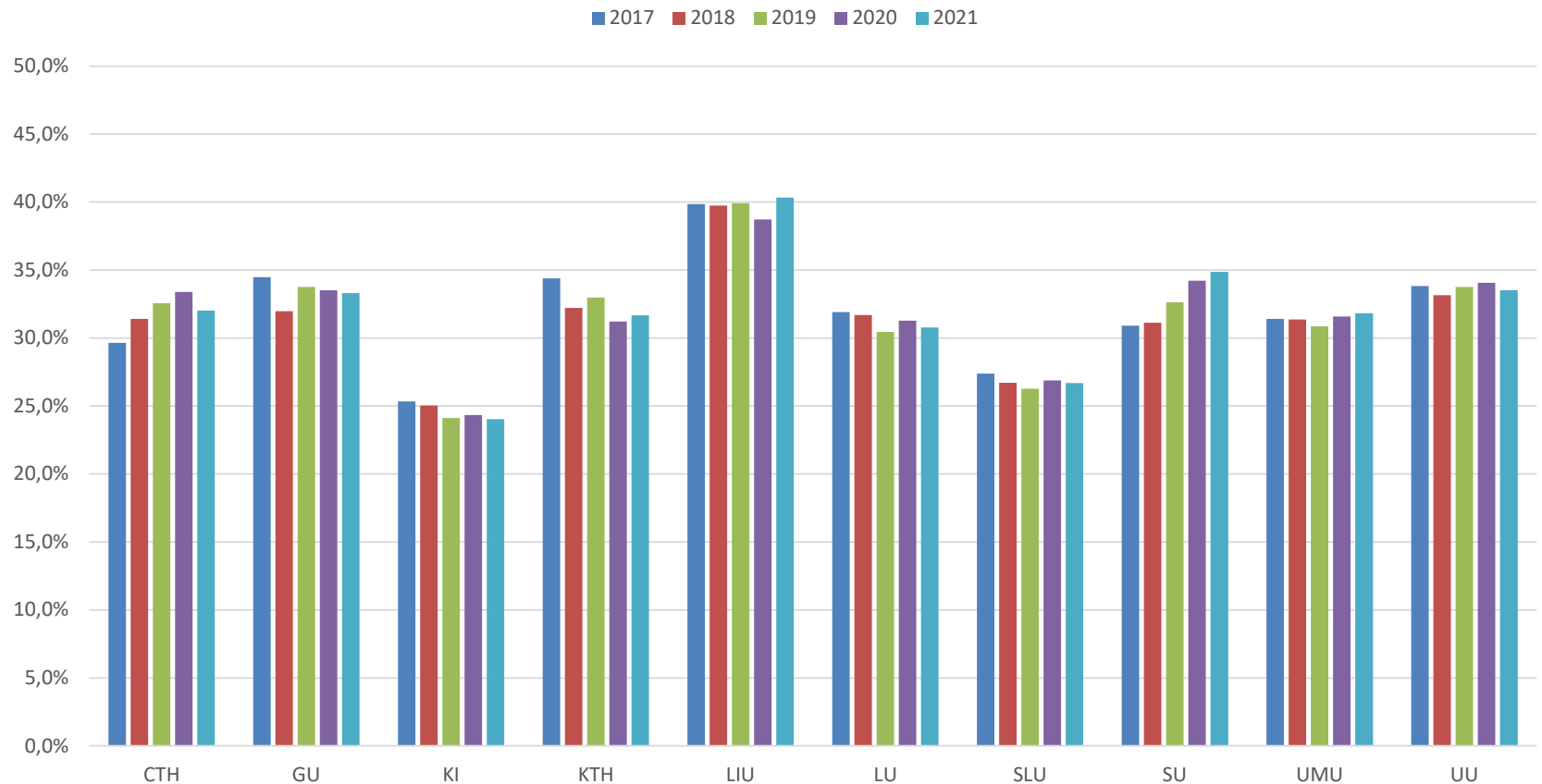
Andel indirekta kostnader 2021

Utbildning



Utveckling 2017-2021

Lärosäten med omsättning över 3 mdkr – utbildning



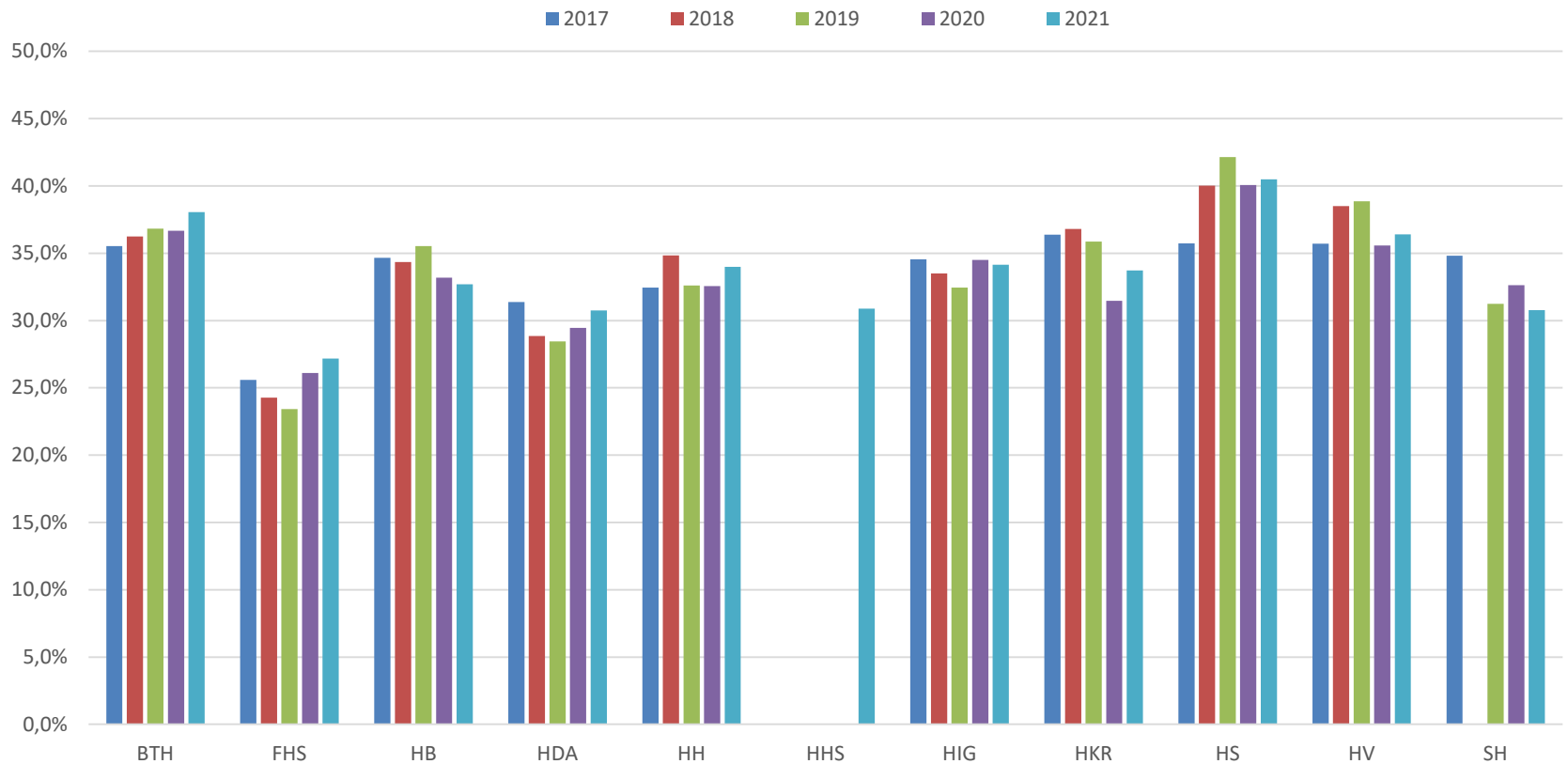
Utveckling 2017-2021

Lärosäten med omsättning 1-2 mdkr – utbildning



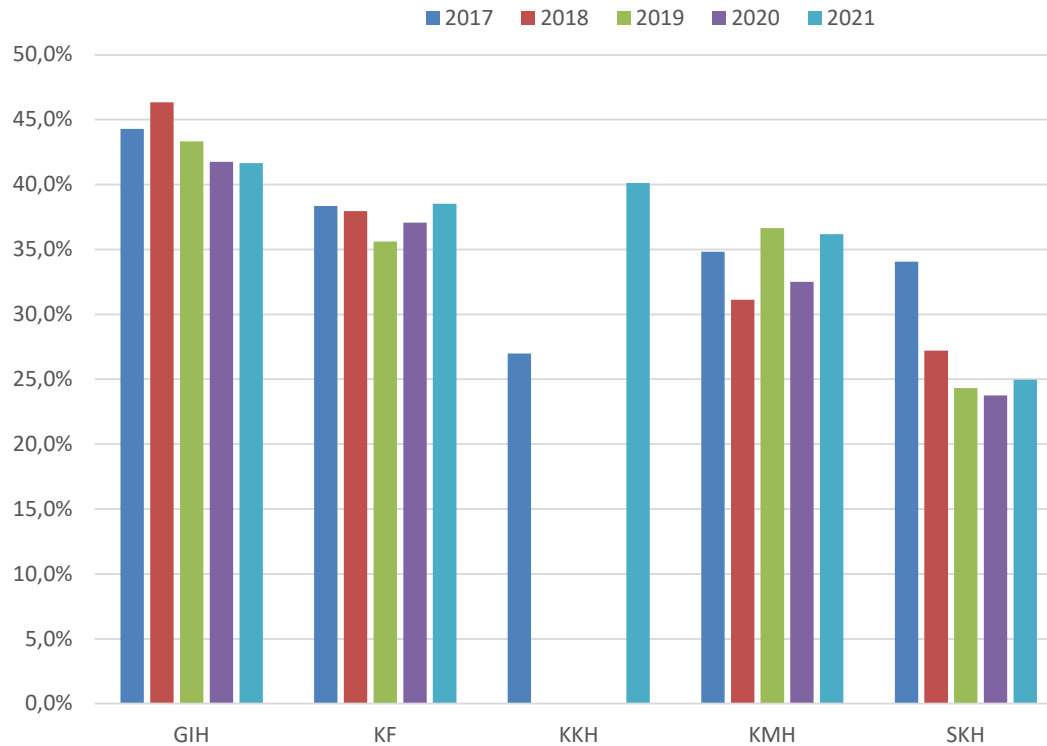
Utveckling 2017-2021

Lärosäten med omsättning 0,5-1 mdkr - utbildning



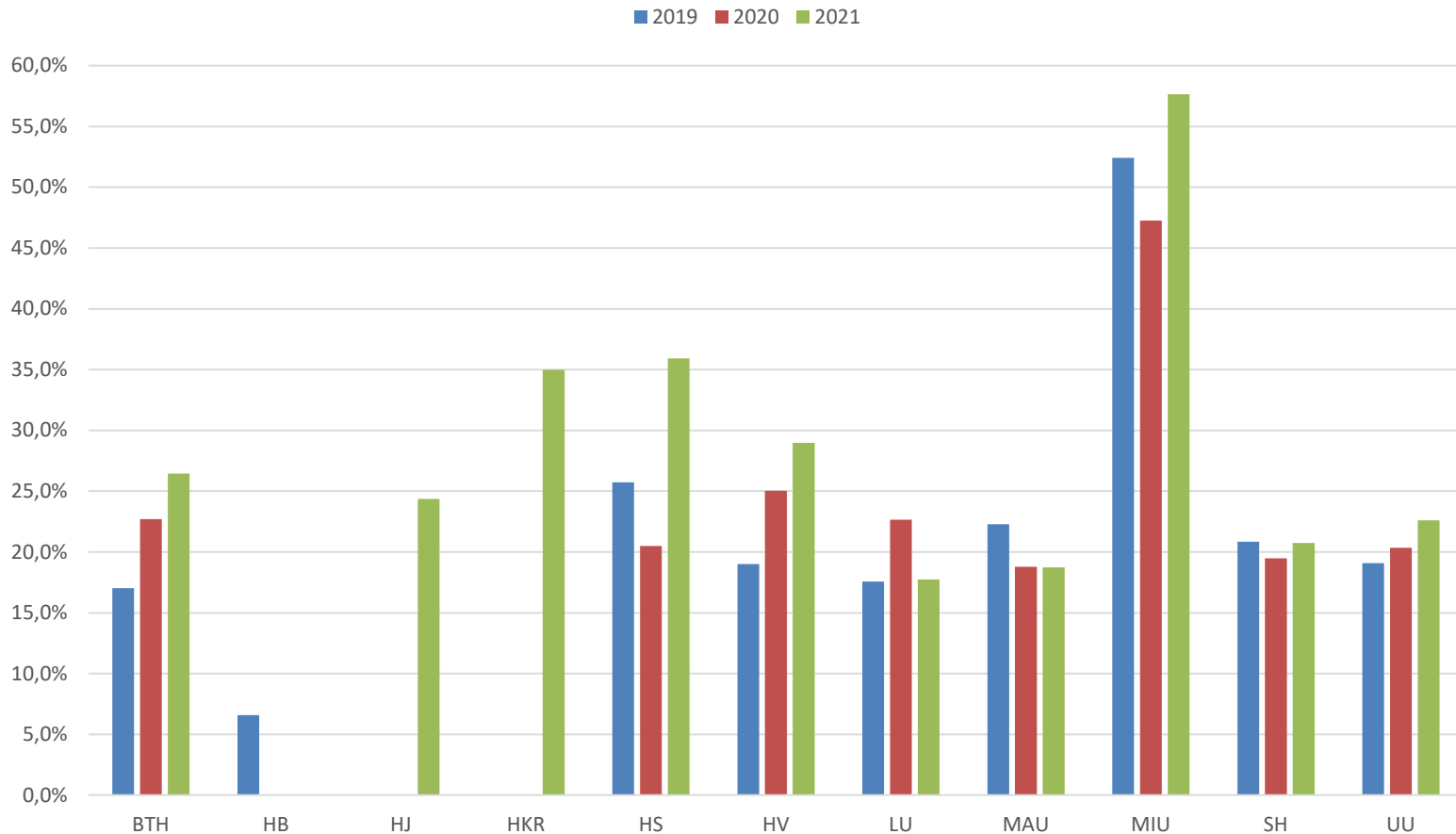
Utveckling 2017-2021

Lärosäten med omsättning under 0,5 mdkr - utbildning



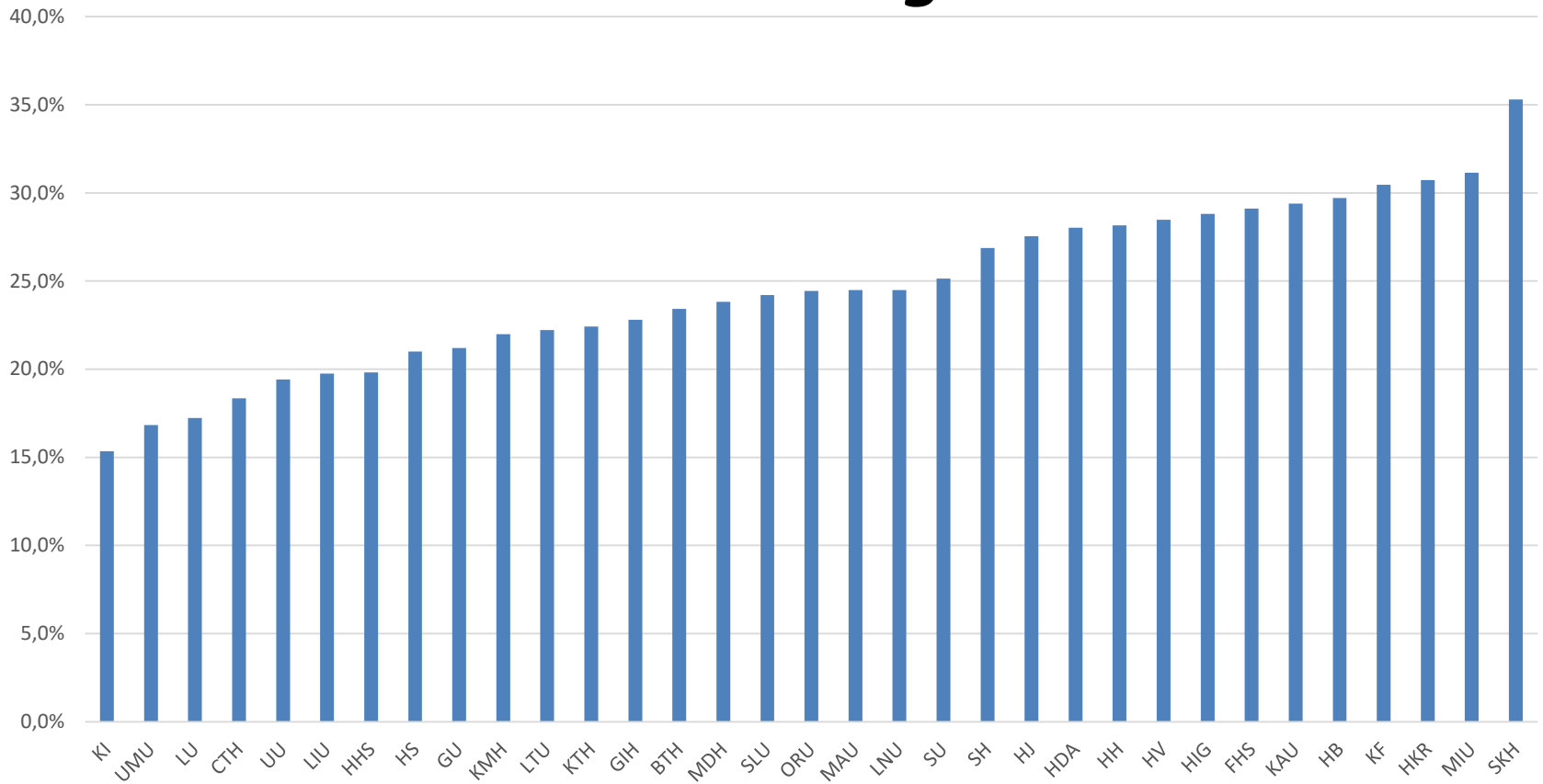
Utveckling 2019-2021

Samtliga lärosäten – uppdragsutbildning



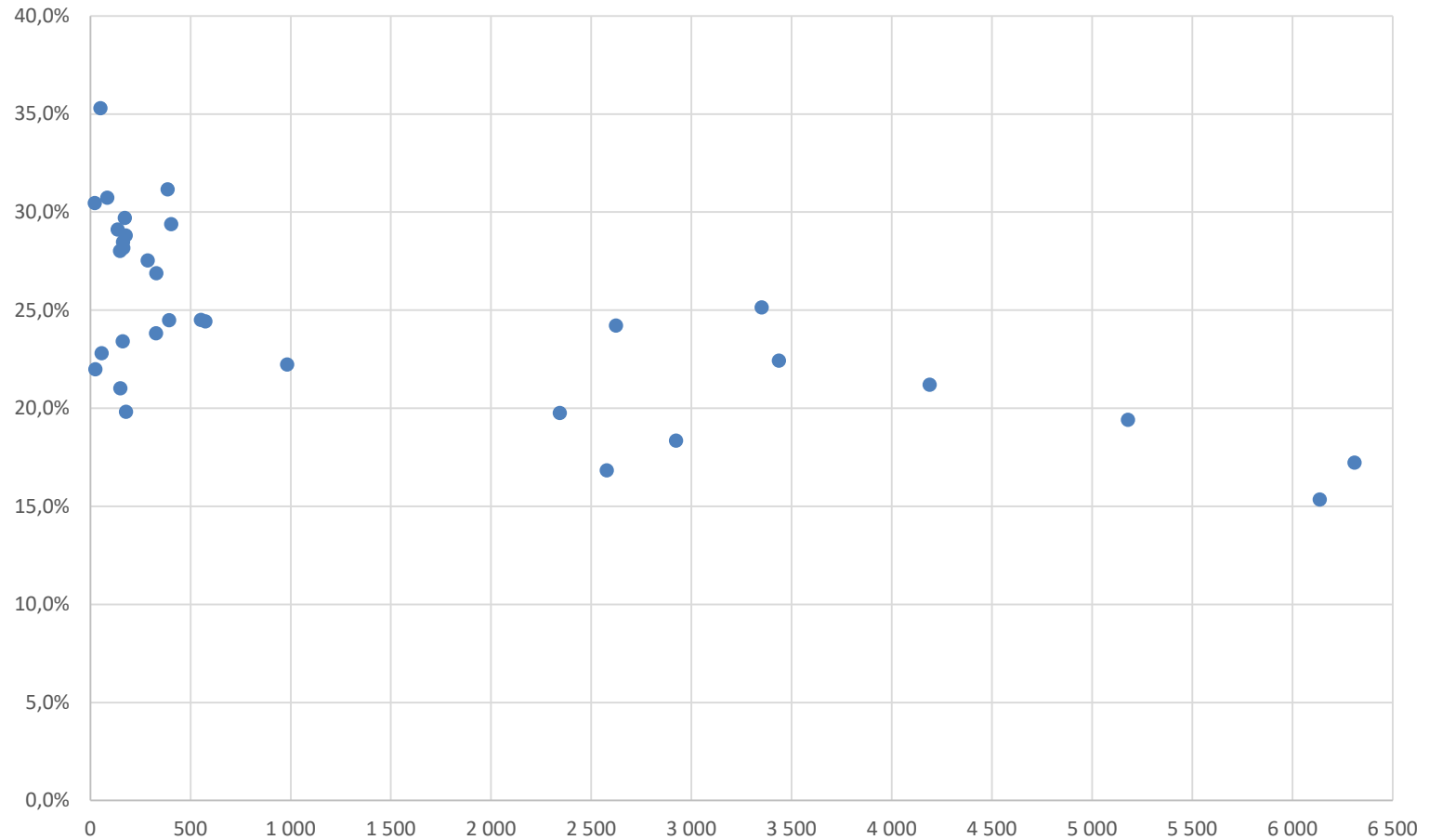
Andel indirekta kostnader 2021

Forskning



Andel indirekta kostnader 2021

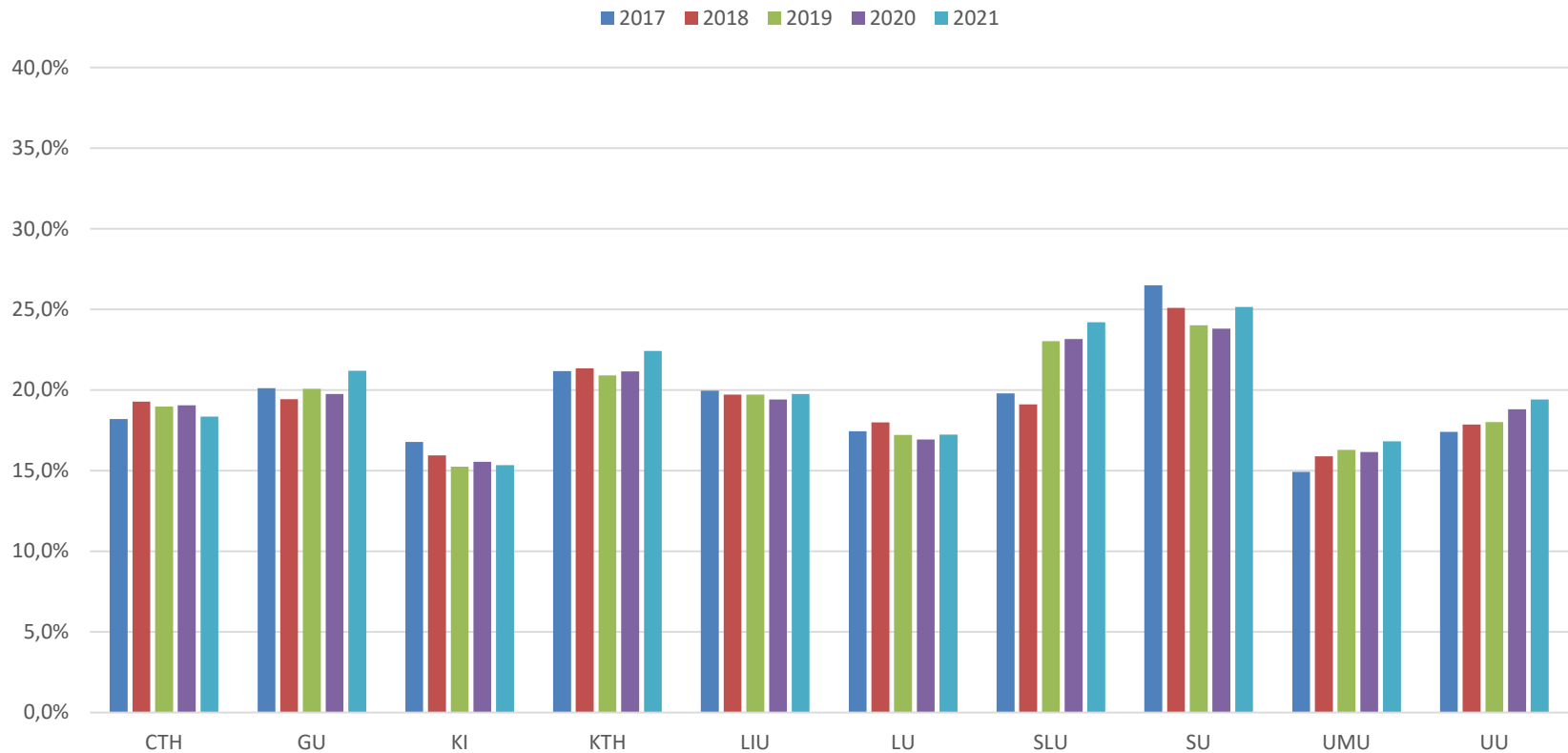
Forskning



Verksamhetskostnader forskning
(mkr)

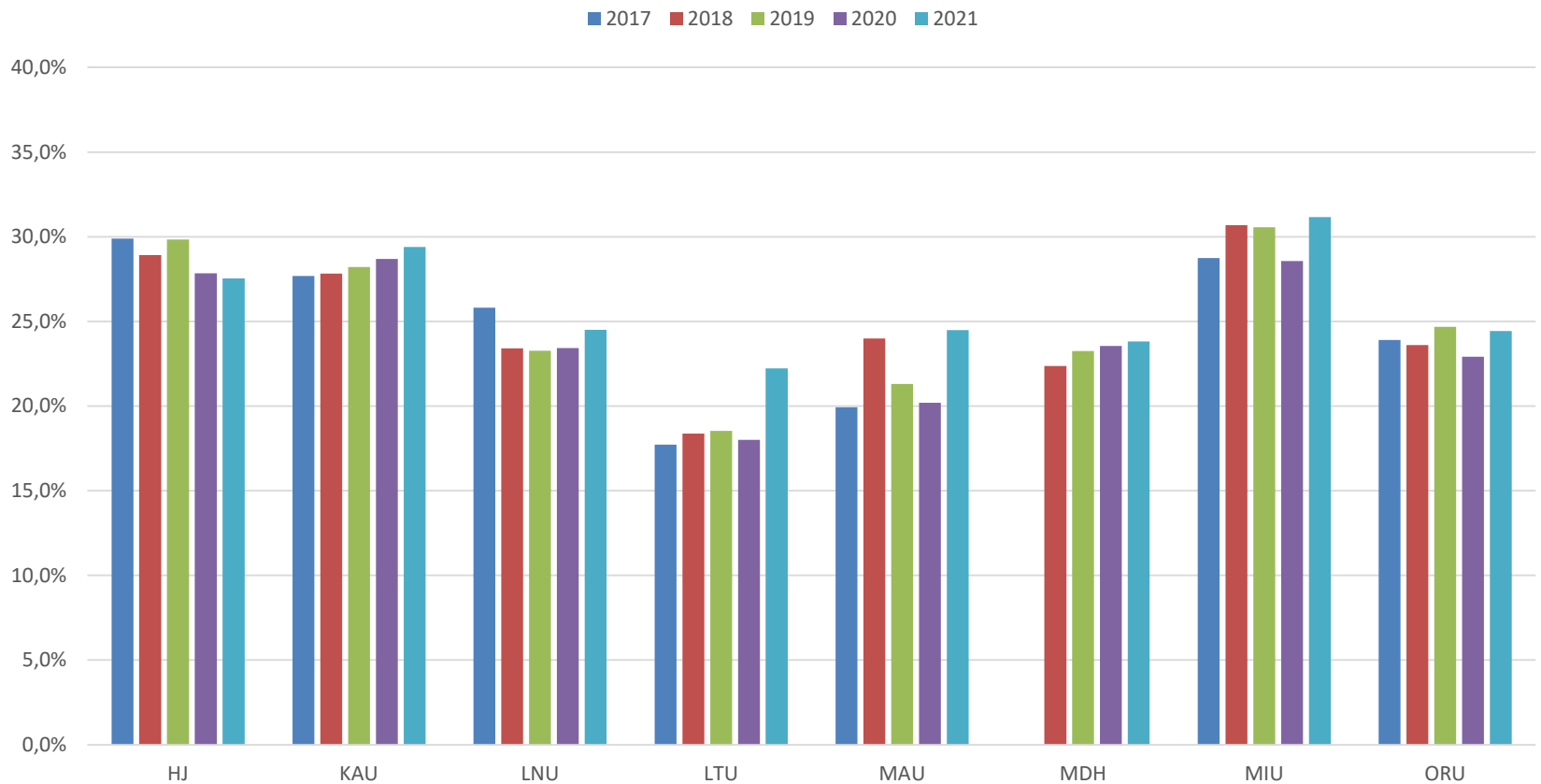
Utveckling 2017-2021

Lärosäten med omsättning över 3 mdkr – forskning



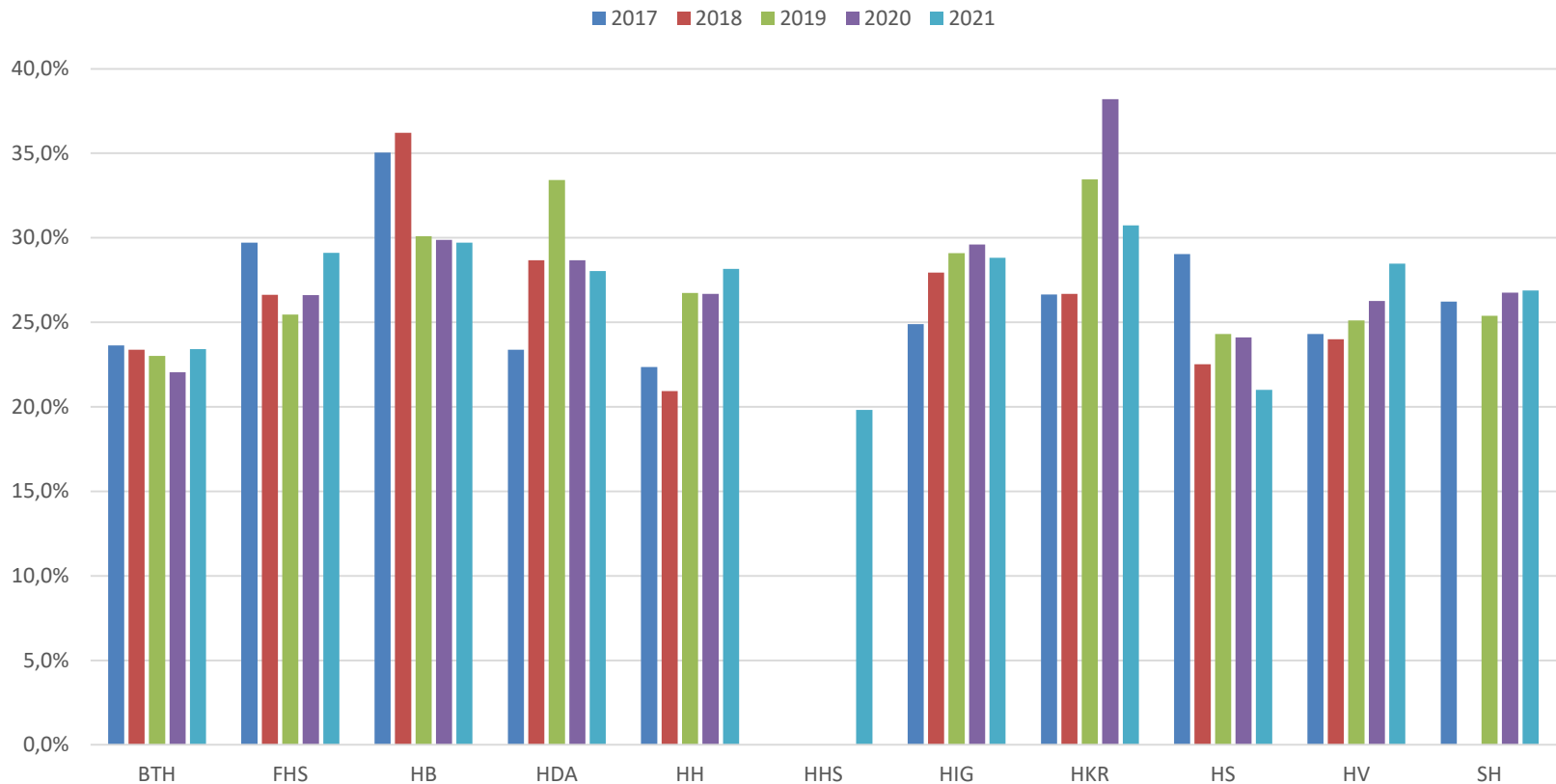
Utveckling 2017-2021

Lärosäten med omsättning 1-2 mdkr – forskning



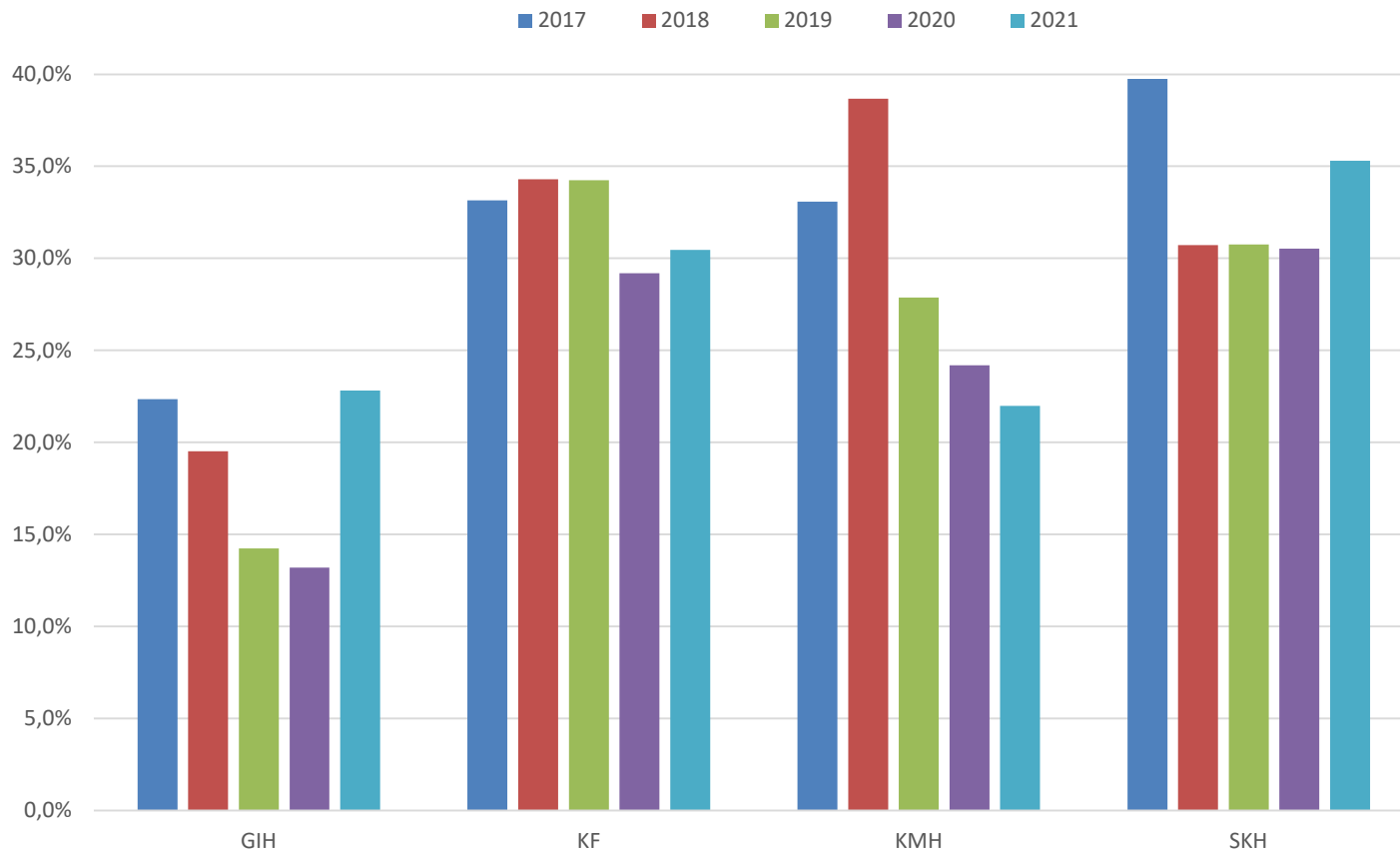
Utveckling 2017-2021

Lärosäten med omsättning 0,5-1 mdkr - forskning

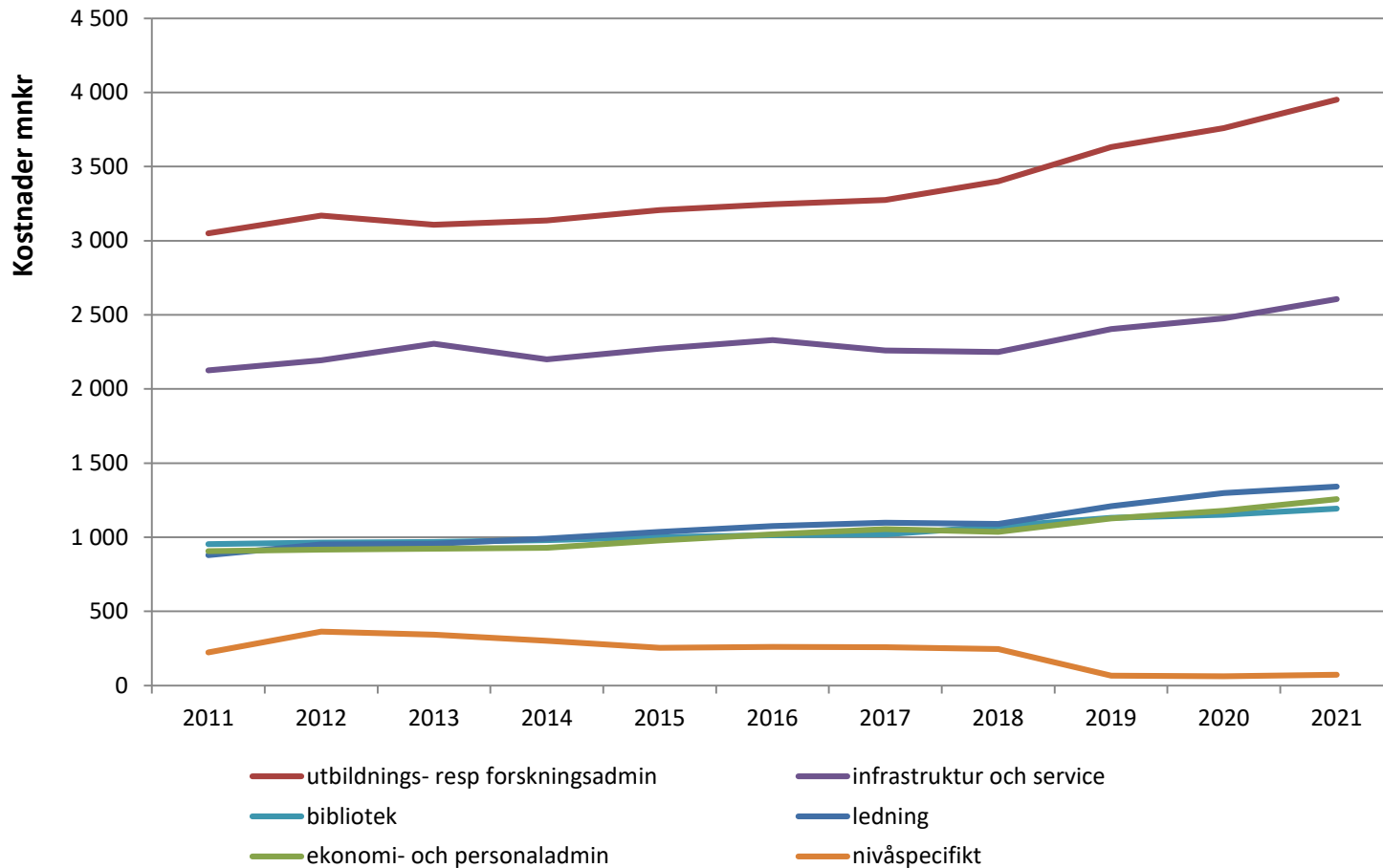


Utveckling 2017-2021

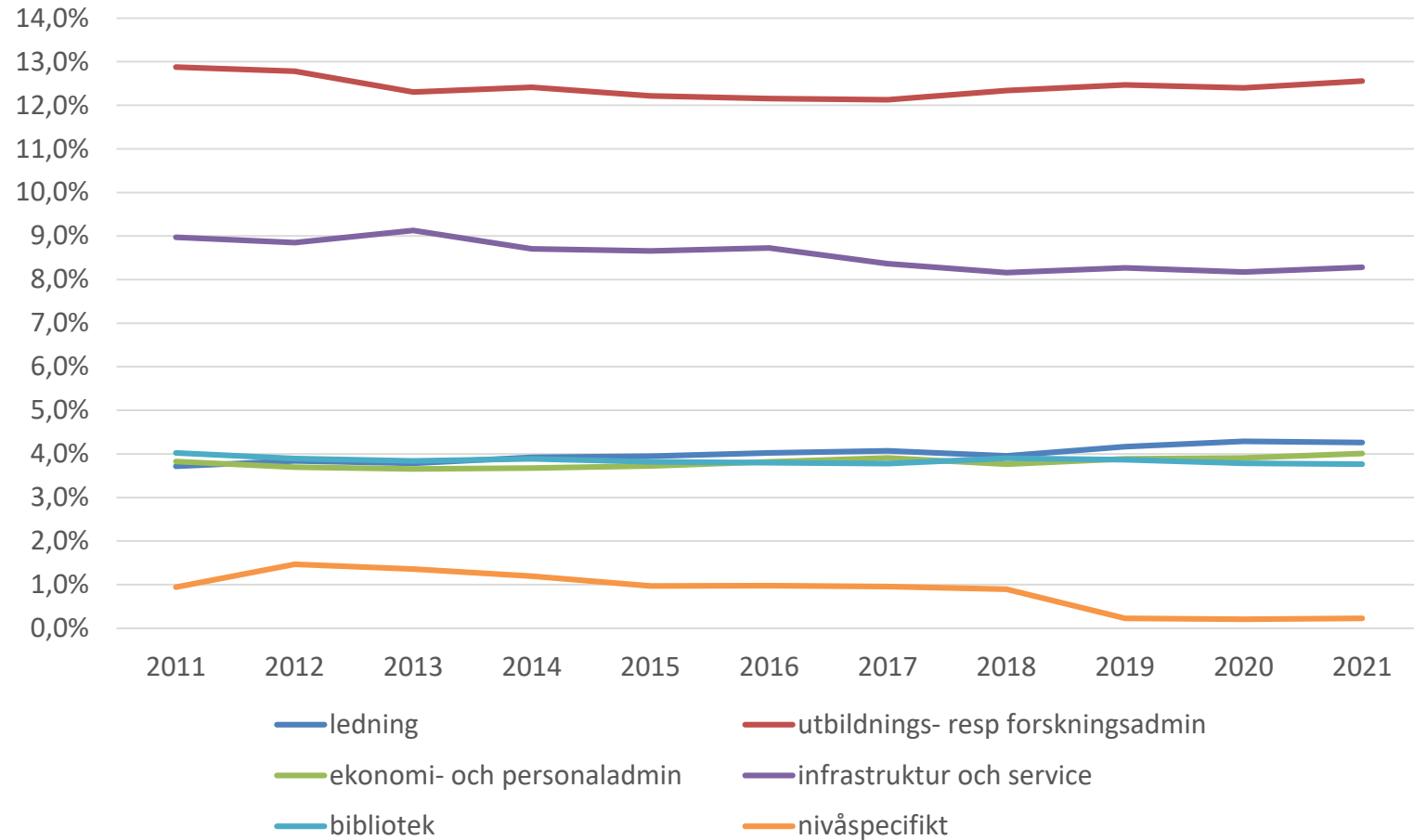
Lärosäten med omsättning under 0,5 mdkr - forskning



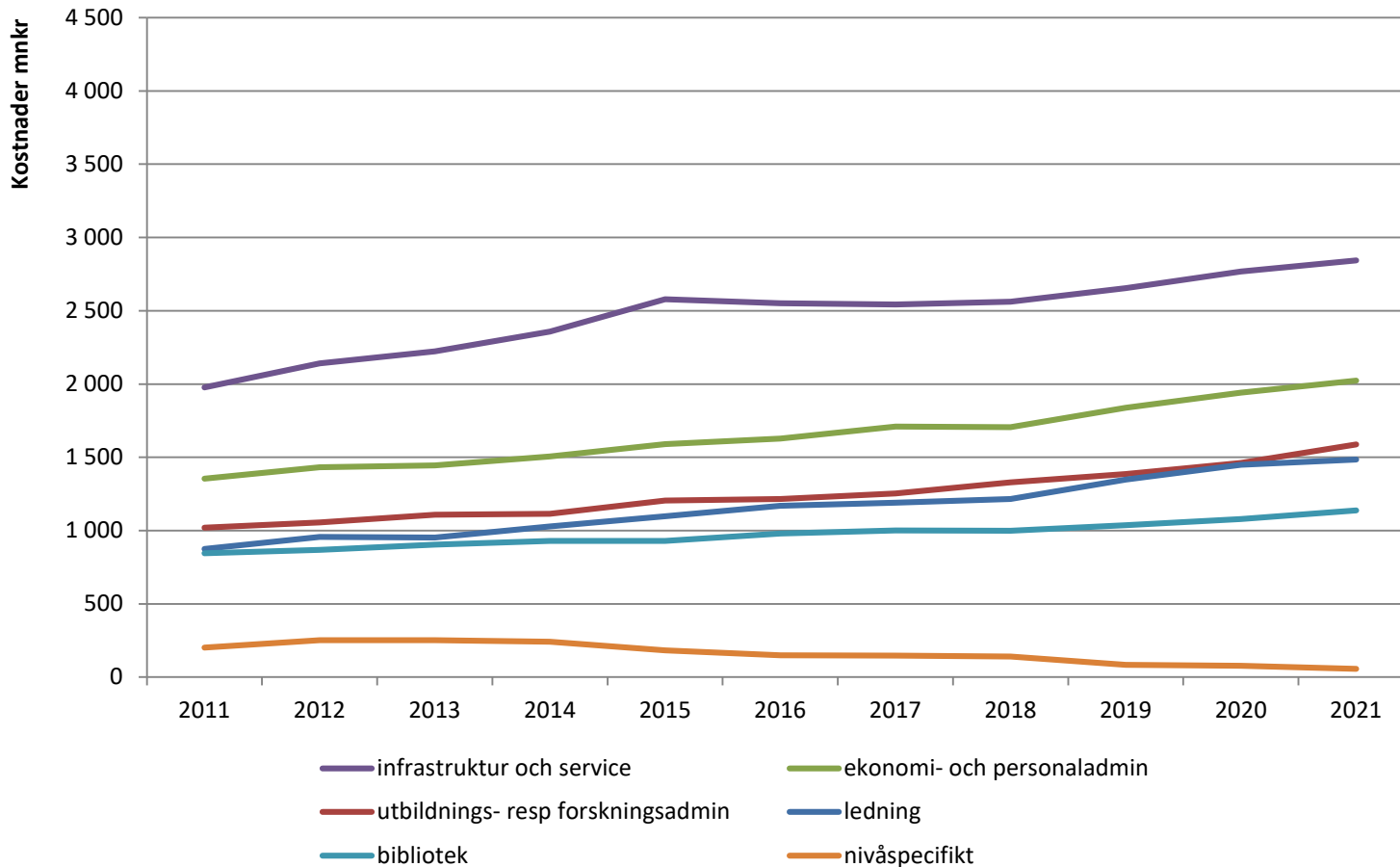
Funktioner *utbildning*



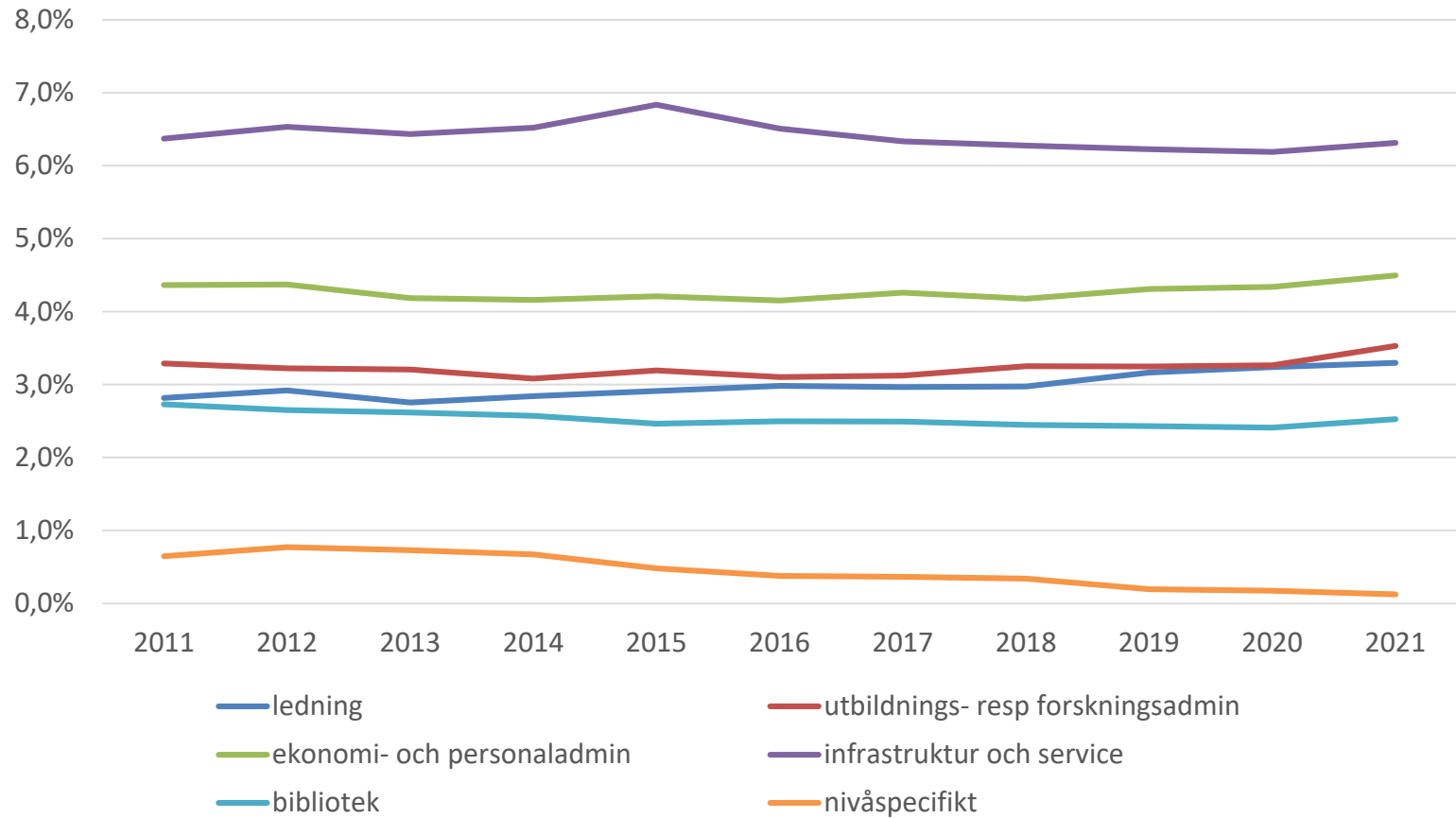
Funktioner i relation till totala kostnader *utbildning*



Funktioner forskning



Funktioner i relation till totala kostnader forskning



Förkortningar (bokstavsordning)

<i>Omsättning > 3 mdkr</i>		Högskolan Kristianstad	HKr
Chalmers tekniska högskola	CTH	Högskolan i Skövde	HS
Göteborgs universitet	GU	Högskolan Väst	HV
Karolinska Institutet	KI	Karlstads universitet	KaU
Kungliga Tekniska Högskolan	KTH	Konstfack	KF
Linköpings universitet	LiU	Kungliga Konsthögskolan	KKH
Lunds universitet	LU	Kungliga Musikhögskolan	KMH
Sveriges lantbruksuniversitet	SLU	Linnéuniversitetet	LNU
Stockholms universitet	SU	Luleå tekniska universitet	LTU
Umeå universitet	UmU	Malmö Universitet	MaU
Uppsala universitet	UU	Mälardalens högskola	MdH
<i>Omsättning < 3 mdkr</i>		Mittuniversitetet	MiU
Blekinge tekniska högskola	BTH	Stockholms konstnärliga högskola	SKH
Försvarshögskolan	FHS	Södertörns högskola	SH
Gymnastik- och idrottshögskolan	GIH	Örebro universitet	ORU
Högskolan i Borås	HB		
Högskolan Dalarna	HDA		
Högskolan i Halmstad	HH		
Handelshögskolan i Stockholm	HHS		
Högskolan i Gävle	HiG		
Högskolan i Jönköping	HJ		